

Éléments d'évaluation du dispositif Prêt numérique en bibliothèque

Mars 2018

Evaluation réalisée sous l'égide du ministère de la Culture (Direction générale des médias et des industries culturelles), par un groupe de travail associant les représentants :

du Centre national du livre, de la société Dilicom, de bibliothèques de lecture publique (bibliothèque municipale de Grenoble, bibliothèque municipale de Levallois-Perret, réseau des médiathèques de Montpellier Méditerranée Métropole, bibliothèques de la Ville de Paris, Direction de la lecture publique de la Fédération Wallonie Bruxelles), de l'association Réseau Carel, de l'Association des bibliothécaires de France, du Syndicat national de l'édition, du Syndicat de la librairie française, de la Société des gens de lettres, de prestataires des librairies et des bibliothèques (Archimed, ePage, Immateriel, Feedbacks).



Sommaire

I.	Les acteurs	4
I.1.	Les bibliothèques	4
I.2.	Les librairies.....	6
II.	L'offre	7
II.1.	Contenu de l'offre.....	7
II.1.1.	Comparaison de l'offre PNB avec l'offre numérique disponible sur le marché destiné aux particuliers.....	7
II.1.2.	Composition de l'offre.....	9
II.2.	Conditions de licence et prix	10
II.2.1.	Nombre d'utilisateurs simultanés	11
II.2.2.	Durée maximale de licence.....	13
II.2.3.	Nombre de prêts autorisés	15
II.2.4.	Prix.....	16
III.	Les acquisitions	18
III.1.	Nombre d'exemplaires achetés	18
III.2.	Répartition des acquisitions entre fonds et nouveautés.....	20
III.3.	Répartition des acquisitions par catégories éditoriales.....	22
III.4.	Acquisitions et conditions de licence	23
III.4.1.	Répartition des acquisitions par nombre d'utilisateurs simultanés autorisés	23
III.4.2.	Répartition des acquisitions par durée maximale de licence.....	23
III.4.3.	Répartition des acquisitions par nombre de prêts autorisés	23
III.4.4.	Prix moyen des acquisitions (France uniquement)	24
IV.	Les prêts	25
IV.1.	Nombre de prêts	25
IV.2.	Durée du prêt et retour anticipé.....	26
IV.3.	Jours et heures du prêt.....	27
IV.4.	Répartition des prêts par catégories éditoriales et par fonds/nouveautés (France uniquement).....	28
IV.5.	Structuration des prêts (bibliothèques françaises uniquement).....	30
ANNEXES		31
Annexe 1 :	Liste des bibliothèques raccordées à PNB.....	31
Annexe 2 :	Liste des librairies raccordées à PNB	36
Annexe 3 :	PNB au travers des données d'usage de la bibliothèque municipale de Grenoble et des bibliothèques de la Ville de Paris.....	38

Initié en 2012 par la société Dilicom avec le soutien du Centre national du livre (CNL) et en fonctionnement depuis 2014, le dispositif Prêt numérique en bibliothèque (PNB) est un projet interprofessionnel qui a pour objectif de faciliter la fourniture de livres numériques aux bibliothèques publiques.

Il permet de mettre en relation les offres proposées par les éditeurs à travers leurs distributeurs, les librairies et les bibliothèques. Depuis 2014, le projet a pris de l'ampleur : 157 réseaux de bibliothèques de toutes tailles, en France, en Suisse et en Belgique, sont aujourd'hui raccordés à PNB.

PNB met en œuvre plusieurs des douze *Recommandations pour une diffusion du livre numérique par les bibliothèques publiques*¹, signées le 8 décembre 2014 par la Ministre de la Culture avec les représentants de huit associations professionnelles des métiers du livre (auteurs, éditeurs, libraires, bibliothécaires) et de la Fédération nationale des collectivités territoriales pour la culture (FNCC). Il a permis d'enrichir l'offre disponible pour les bibliothèques et d'améliorer l'interopérabilité des catalogues qui leur sont proposés. La neuvième des Recommandations incite par ailleurs les différents acteurs à « partager les statistiques d'usages ». Ce partage d'information est d'autant plus important dans le cadre du projet PNB qu'il associe une multiplicité d'acteurs.

Dans le cadre du suivi de la mise en œuvre de ces Recommandations, et à la demande des acteurs du projet, le Service du livre et de la lecture du ministère de la Culture (DGMIC) coordonne l'évaluation du dispositif. Les indicateurs présentés ici ont été établis de façon collective par un groupe de travail associant des professionnels parties prenantes du projet. La présente synthèse a été élaborée, comme le premier bilan réalisé l'an dernier, à l'issue d'un important travail d'extraction de données réalisé par Dilicom, opérateur technique du projet.

L'agrégation au niveau national des données d'usage des bibliothèques dans le cadre de PNB pose aujourd'hui des questions à la fois techniques et méthodologiques spécifiques. Dans un premier temps, une approche par terrain a donc été privilégiée pour mettre en regard les chiffres de la synthèse annuelle et les données d'usage de deux réseaux : la Bibliothèque municipale de Grenoble et les bibliothèques de la Ville de Paris. Ces données sont présentées en annexe de la présente synthèse (voir page 38).

Chiffres clés :

- 157 bibliothèques et réseaux de bibliothèques et 56 librairies sont raccordés au dispositif ;
- 154 405 titres sont proposés aux collectivités ;
- 342 088 prêt ont été réalisés entre janvier et décembre 2017

¹ <http://www.culturecommunication.gouv.fr/Thematiques/Livre-et-Lecture/Actualites/Recommandations-pour-une-diffusion-du-livre-numerique-par-les-bibliotheques-publiques>

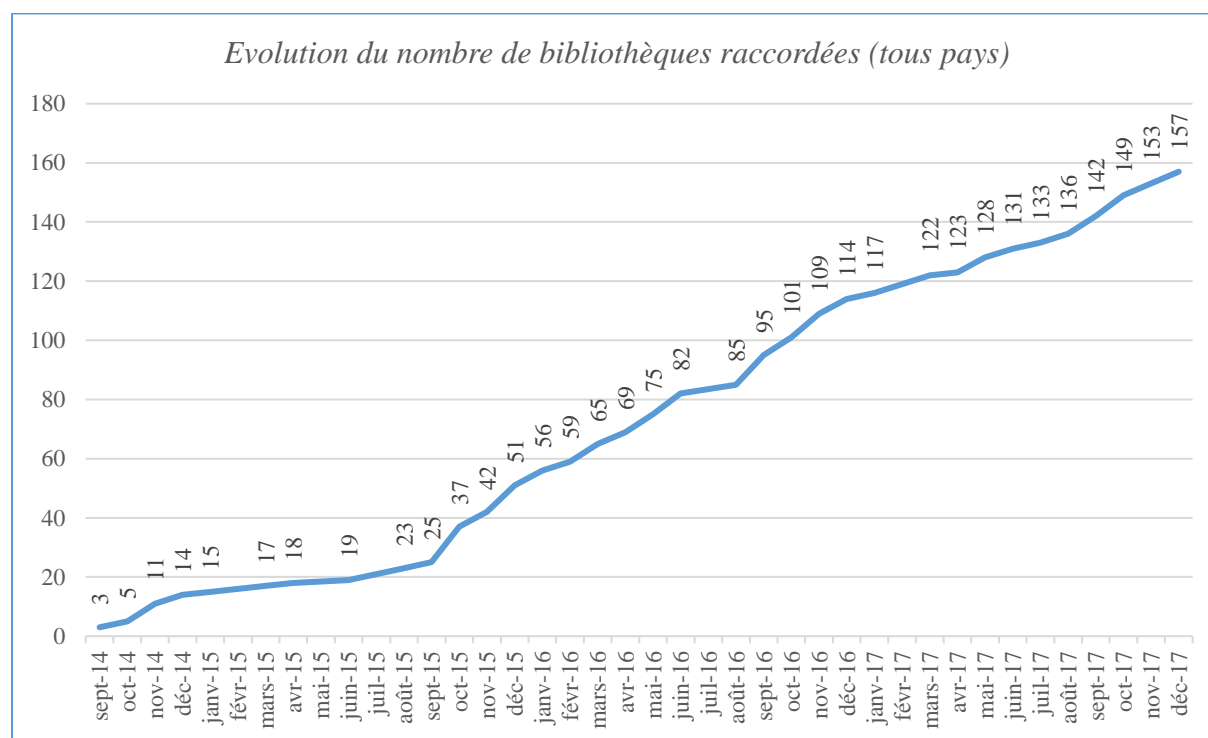
I. Les acteurs²

I.1. Les bibliothèques

Au total, 157 bibliothèques ou réseaux de bibliothèques³ sont en production au 1^{er} janvier 2018, c'est-à-dire qu'ils sont raccordés techniquement au service et en mesure de faire des acquisitions auprès d'un libraire. Certains établissements nouvellement raccordés sont cependant encore en phase de test et n'ont donc pas à ce jour ouvert le service au public. D'autres réseaux ont entamé les démarches pour être intégrés à PNB et sont dans une phase de raccordement. La liste des bibliothèques raccordées à PNB est disponible sur le site d'information sur PNB⁴ et régulièrement actualisée.

Derrière ces 157 réseaux raccordés, ce sont plus de 3 900 établissements qui peuvent proposer un service de prêt de livres numériques.

Le graphique ci-dessous témoigne d'une progression constante du nombre de bibliothèques raccordées depuis 2014, année de mise en place du dispositif.



Parmi les 157 réseaux raccordés (117 réseaux en mars 2017), on compte 146 établissements français dont 79 bibliothèques municipales, 42 bibliothèques intercommunales et 24 bibliothèques départementales⁵. Ce sont des bibliothèques ou réseaux très variés tant par leur taille que par leur situation géographique.

² Chiffres au 1^{er} janvier 2018.

³ Liste complète en annexe.

⁴ <http://prenumeriqueenbibliotheque.fr/>

⁵ Ce détail par type de bibliothèques ne prend pas en compte l'Institut Français, par ailleurs comptés parmi les établissements français.

Le paysage des villes concernées par le dispositif est diversifié :

- Les bibliothèques municipales représentent 54 % des établissements raccordés au 1^{er} janvier 2018 et les réseaux intercommunaux 29 %.
- 15 bibliothèques desservent des villes de moins de 10 000 habitants (une dizaine en mars 2017).
- 27 % des bibliothèques françaises présentes dans le dispositif dessert des communes de 5 000 à 20 000 habitants (39 réseaux).
- 20 réseaux raccordés à PNB se situent dans des villes ou intercommunalités de 20 000 à 40 000 habitants
- 20 réseaux raccordés à PNB se situent dans des villes ou intercommunalités de 40 000 à 70 000 habitants.
- 9 réseaux raccordés à PNB se situent dans des villes ou intercommunalités de 70 000 à 100 000 habitants.
- Plus de 52 réseaux de bibliothèques sont situés dans des villes ou intercommunalités de plus de 100 000 habitants - chiffre ayant doublé entre janvier 2018 et mars 2017 (25 réseaux). Parmi ces réseaux, 18 se situent dans des villes ou intercommunalités de plus de 200 000 habitants.

Ces chiffres montrent l'importance croissante du niveau intercommunal et des effets de mutualisation dans la constitution de collections numériques par les bibliothèques territoriales.

Les bibliothèques desservant des communes de moins de 10 000 habitants peuvent également bénéficier de leur inscription dans le réseau des bibliothèques départementales. **La part des bibliothèques départementales dans le dispositif ne cesse d'augmenter depuis 2015 : 9 établissements raccordés en mars 2016, 19 en mars 2017, 24 en janvier 2018.**

L'échelon départemental permet de toucher les publics de zones rurales et périurbaines et participe de l'impact territorial du dispositif. Actuellement plus de 2 750 bibliothèques bénéficient de ce service proposé via les 24 bibliothèques départementales raccordées.

L'offre PNB est également disponible dans le réseau des Instituts français à l'étranger, ce qui constitue une opportunité pour la diffusion de la littérature française contemporaine.

Sept réseaux de bibliothèques territoriales suisses sont actuellement raccordés PNB, ainsi que les bibliothèques de la Communauté française de Belgique, dont le réseau comprend 356 établissements bénéficiant du service en janvier 2018 contre 156 en mars 2016. Le dispositif comprend également le réseau monégasque et la bibliothèque nationale du Luxembourg.

I.2. Les librairies

L'une des caractéristiques du dispositif PNB est de permettre l'intégration de la librairie dans la fourniture de livres numériques aux collectivités, répondant ainsi à la deuxième des *Douze Recommandations pour une diffusion du livre numérique par les bibliothèques publiques*, « porter les offres de livres numériques destinées aux bibliothèques à la connaissance des libraires afin de leur permettre de les présenter à ces dernières ».

Le nombre de librairies présentes dans PNB⁶ a progressé durant ces trois années de fonctionnement : 37 en mars 2016, elles étaient 48 en mars 2017 et sont désormais 56 au 1^{er} janvier 2018.

Plusieurs d'entre elles sont labellisées Librairies indépendantes de référence (LIR) et Librairies de référence (LR) par le ministère de la Culture.

⁶ Liste complète en annexe.

II. L'offre

La première des douze *Recommandations* est de « donner accès aux bibliothèques publiques à l'intégralité de la production éditoriale numérique » :

« Dans la limite des droits cédés par les auteurs à leurs éditeurs, le catalogue proposé aux collectivités territoriales pour leurs bibliothèques doit être identique à celui proposé aux particuliers. Les conditions, notamment tarifaires et d'utilisation, peuvent cependant varier, dans le cadre des offres définies par les éditeurs. »

Afin qu'elles soient en mesure de remplir leurs missions de service public, il est en effet primordial que les bibliothèques puissent avoir accès à une offre exhaustive, riche et diversifiée.

Sauf mention contraire, l'étude des offres repose sur des données extraites le 6 janvier 2018.

Dans le but d'analyser de manière plus précise l'offre proposée aux collectivités dans PNB, certains indicateurs ont évolué et d'autres ont été ajoutés, selon les recommandations des membres du groupe de travail chargé de l'évaluation de PNB.

Le travail d'identification des nouveautés⁷, parmi les titres et les notices disponibles, continue d'être affiné dans le traitement des données.

II.1. Contenu de l'offre

II.1.1. Comparaison de l'offre PNB avec l'offre numérique disponible sur le marché destiné aux particuliers

Plusieurs indicateurs permettent de rendre compte de l'offre PNB :

- le nombre de titres disponibles : le titre apparaît comme l'unité la plus pertinente pour l'analyse de l'offre. L'identification et l'isolement des titres constituent une part importante du travail de traitement des données par Dilicom⁸.
- le nombre de notices disponibles ou de fichiers disponibles. Un même titre peut en effet être disponible dans plusieurs formats différents (EPUB et PDF pour PNB) : le nombre de notices disponibles comprend donc une part mineure de doublons.
- le nombre d'éditeurs présents dans l'offre⁹.

⁷ Est considéré comme nouveauté tout titre dont la date de parution du livre imprimé est de moins d'un an ou, à défaut, dont la date de parution du livre numérique grand public est de moins d'un an (pour les livres non homothétiques).

⁸ À l'instar du nombre de notices, le nombre de titres pris en compte à compter est celui des titres indiqués comme « disponibles uniquement » dans le fichier exhaustif du livre (FEL) géré par Dilicom.

⁹ Il faut noter que certains éditeurs sont distribués par plusieurs plateformes de distribution (on parle d'éditeurs « multi-distribués ») et peuvent donc avoir été comptés plusieurs fois, les données Dilicom raisonnant par distributeurs. Les données présentes dans le tableau ci-dessus permettent de voir que le nombre d'éditeurs, hors FéniXX, présents dans PNB a augmenté entre mars 2017 et janvier 2018, passant de 1 097 à 1 248.

Après un premier travail de dédoublonnage et d'harmonisation des marques éditoriales et en prenant en compte uniquement les éditeurs hors FéniXX dont les titres sont disponibles, le nombre d'éditeurs présents dans PNB est estimé à 960.

PNB				Offre aux particuliers (périmètre des distributeurs présents dans PNB)				Offre aux particuliers (ensemble de l'offre)			
Plate formes	Notices	Titres	Editeurs	Plate formes	Notices	Titres	Editeurs	Plate formes	Notices	Titres	Editeurs
3	167 808	154 405	1 248	4	297 896	233 094	1 696	6	358 467	279 099	1 751

L'offre disponible aux collectivités est distribuée par 3 plateformes de distribution : Immatériel, Eden¹⁰ et Numilog.

En janvier 2018, l'ensemble des titres disponibles aux collectivités représente **55,32 % de l'ensemble des titres grand public et 66,24 % des titres grand public à périmètre égal** (soit en prenant en compte seulement les distributeurs présents dans PNB), soit une proportion proche de celle observée en 2017 et 2016.

En février 2016, le catalogue disponible pour les collectivités comptait 106 216 titres et 134 683 titres en mars 2017.

Focus sur la disponibilité du catalogue des éditeurs dans PNB

Parmi les éditeurs distribués par les 3 plateformes de distributions présentes dans PNB¹¹, 43,7 % présentent plus de 98 % de leur catalogue aux collectivités et 56,3 % proposent plus de 80 % de leur catalogue numérique dans PNB.

Si 32,9 % des marques éditoriales présentent moins de 10 % de leur catalogue numérique dans PNB, il faut noter que 54,3 % d'entre elles ont des catalogues grand public de moins de 20 titres et 42 % d'entre elles ont des catalogues grand public de moins de 10 titres. Seuls 18,8 % de ces éditeurs proposant moins de 10 % de leurs titres ont des catalogues grand public dépassant les 100 titres.

Parmi les éditeurs distribués par les plateformes de distributions présentes dans PNB, 31,6 % ne proposent aucun titre dans PNB même. Néanmoins, ce chiffre est à nuancer au regard de plusieurs éléments :

- 73,4 % des éditeurs ont des catalogues grand public de moins de 50 titres numériques ;
- 50 % ont des catalogues grand public de moins de 15 titres numériques ;
- 20 % ont des catalogues grand public comptant un seul titre numérique ;
- Seuls 11 % ont des catalogues grand public de plus de 150 titres.

Plusieurs éléments sont aujourd'hui avancés pour expliquer les écarts constatés entre le catalogue grand public et le catalogue PNB des éditeurs distribués :

- Le multi-format : certains titres offerts à la vente aux particuliers ne sont pas disponibles dans les formats supportés par PNB (EPUB et PDF), notamment

¹⁰ A noter qu'à la différence de la distribution grand public, Editis est distribué par Eden dans le cadre de PNB. Ceci explique que le nombre de plateformes de distribution varie dans ce tableau entre l'offre PNB et l'offre aux particuliers à périmètre égal.

¹¹ Eden, Numilog et Immatériel. L'analyse porte donc sur la part du catalogues des éditeurs distribués par ces 3 plateformes dans PNB.

chez certains éditeurs de bandes dessinées ou d'ouvrages jeunesse. Certains titres sont ainsi indiqués comme disponibles à la vente grand public, mais ne le sont pas dans PNB à cause de leur format.

- L'absence de droit de diffusion dans le cadre un usage collectif pour certains titres, rendant ceux-ci indisponibles dans PNB.
- L'entrée récente de certains éditeurs et/ou l'absence de procédures automatisées pour rendre les livres disponibles dans PNB.
- Le faible nombre de livres numériques dans le catalogue de certains éditeurs, notamment chez les petits éditeurs.

Ces pistes seront approfondies par la suite par Dilicom dans le cadre d'un dialogue avec les éditeurs concernés par ces écarts, en vue du gonflement du catalogue PNB.

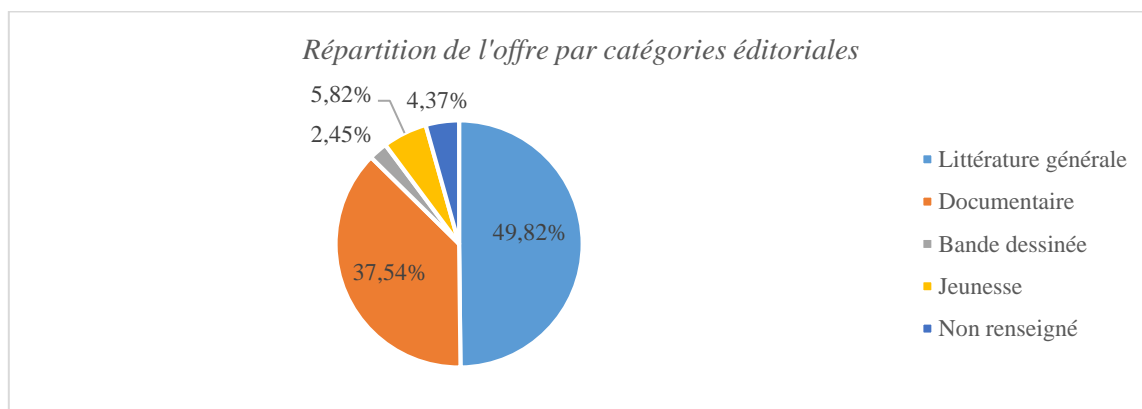
Une analyse des délais de disponibilité entre la sortie d'un titre pour le grand public et pour les collectivités montre que 71,84 % des éditeurs rendent leurs livres numériques disponibles dans PNB moins de 7 jours après leur sortie grand public. Chez 52,24 % des éditeurs, les titres arrivent dans PNB le même jour que leur sortie grand public.

On observe des délais de plus de 3 semaines chez moins de 10 % des éditeurs. Parmi eux, les délais constatés s'expliquent en grande partie par l'entrée récente de ces éditeurs dans PNB et par l'absence de processus automatisés pour la mise à disposition des titres dans PNB.

II.1.2. Composition de l'offre¹²

L'offre proposée via PNB reste diverse, composée pour moitié de littérature générale (49,82 %, même proportion qu'en mars 2017), suivie par les documentaires et les livres pratiques qui représentent 37,54 % (38,13 % en mars 2017 et 36,57 % en février 2016).

La bande dessinée reste la catégorie éditoriale la moins représentée dans l'offre PNB (2,45 % de l'offre), bien que sa présence ait fortement progressé : 228 fichiers disponibles en février 2016, 2 734 en mars 2017 et 4 117 en janvier 2018, soit une multiplication par 20 du nombre de fichiers disponibles en 2 ans. Cette faible part de la bande dessinée est à mettre en relation avec la présence de multi-formats, exposée plus haut, qui fait qu'une partie de l'offre, non disponible en EPUB ou PDF, n'est pas disponible dans PNB.



¹² Comme les années précédentes, l'analyse de la composition de l'offre repose sur le nombre de notices disponibles et non sur le nombre de titres.

Répartition de l'offre par formats et par catégories éditoriales (en nombre de notices) :

Catégories éditoriales	EPUB	PDF	Total	Part/Total général 2018	Part/Total général 2017
Littérature générale	75 852	7 751	83 603	49,82%	49,86%
Documentaire	46 211	16 785	62 996	37,54%	38,13%
Bande dessinée	278	3 839	4 117	2,45%	1,84%
Jeunesse	7 452	2 309	9 761	5,82%	5,29%
Non renseigné	6 535	796	7 331	4,37%	4,88%
Total général	136 328	31 480	167 808	100,00%	100,00%

Bien que leur part ait légèrement baissé depuis l'an dernier, du fait notamment de l'augmentation du nombre de bandes dessinées proposées, les EPUB sont majoritaires dans l'offre PNB (81,24 % des fichiers disponibles), ce qui reflète une demande des bibliothèques.

Les nouveautés représentent 9,52 % de l'offre PNB (10,56 % en mars 2017). Contrairement à 2017, c'est en bandes dessinées qu'elles sont les plus importantes, correspondant à 19,21 % du total des notices disponibles dans cette catégorie.

Répartition de l'offre par catégorie éditoriales et par fonds/nouveautés (en nombre de notices) :

Catégories éditoriales	Nvtés	Fonds	Total	Nvtés/total 2018	Nvtés/total 2017
Littérature générale	8 161	75 442	83 603	9,76%	12,11%
Documentaire	4 928	58 068	62 996	7,82%	7,98%
Bande dessinée	791	3 326	4 117	19,21%	8,67%
Jeunesse	1 205	8 556	9 761	12,35%	14,23%
Non renseigné	896	6 435	7 331	12,22%	11,59%
Total général	15 981	151 827	167 808	9,52%	10,56%

II.2. Conditions de licence et prix

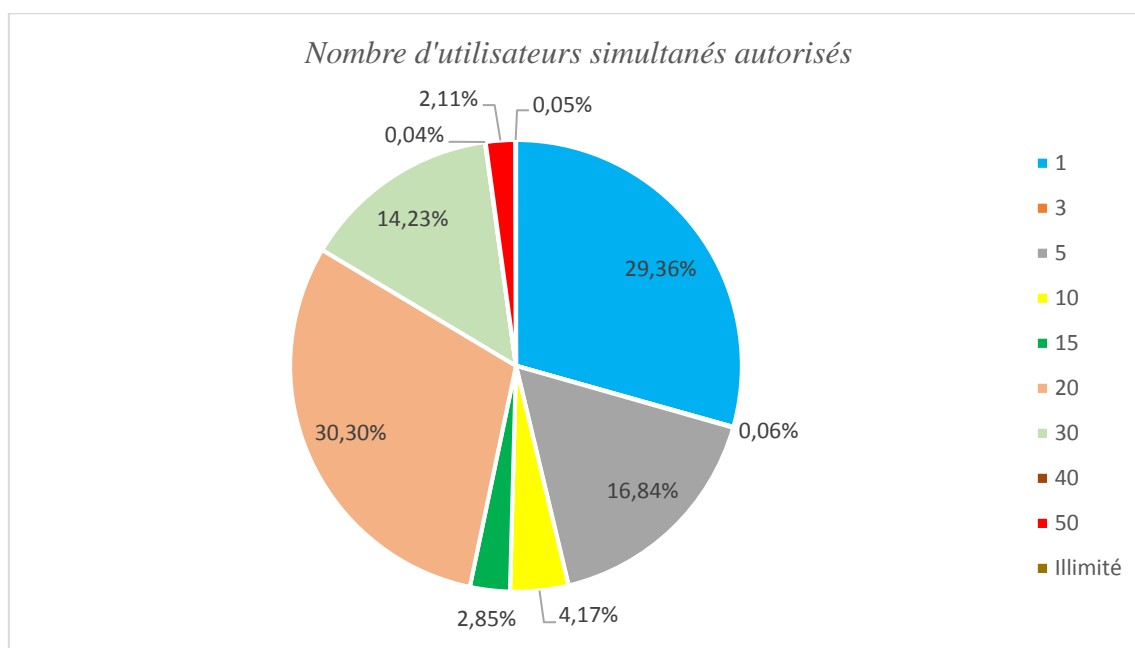
Les conditions des licences sont fixées par les éditeurs. Leur diversité s'explique d'abord par la présence dans le dispositif d'un grand nombre de marques éditoriales, par la structuration progressive de l'offre, ainsi que par le droit de la concurrence qui interdit toute entente. Les licences sont limitées dans le temps et comportent un nombre total de prêts autorisés par l'éditeur (parfois qualifiés de « jetons ») : la licence expire lorsque tous les prêts ont été consommés ou, si ce n'est pas le cas, lorsqu'elle arrive au terme de la durée fixée par l'éditeur.

Chaque licence fixe par ailleurs un nombre de lecteurs pouvant accéder au même ouvrage simultanément. Plusieurs modèles de licences présents dans le dispositif prévoient une possibilité de prêts simultanés. Cette possibilité, qui n'existe pas avec le prêt de livres imprimés, constitue l'une des caractéristiques originales du dispositif par rapport aux autres systèmes de prêt numérique par téléchargement qui se sont développés à l'étranger, où s'est imposé un modèle reproduisant les conditions qui président au prêt de livres imprimés (le livre ne pouvant être emprunté que par un seul lecteur à la fois, modèle « one copy-one user », également représenté dans le dispositif).

II.2.1. Nombre d'utilisateurs simultanés

Nombre d'utilisateurs simultanés autorisés (janvier 2018, en comparaison avec mars 2017 et mars 2016) :

	1	3	5	10	15	20	30	40	50	Illimité	Non renseigné	Total général
Nombre de fichiers (2018)	49 269	100	28 259	6 990	4 790	50 840	23 875	71	3 535	79		167 808
Part/total (2018)	29,36%	0,06%	16,84%	4,17%	2,85%	30,30%	14,23%	0,04%	2,11%	0,05%		100,00%
Nombre de fichiers (2017)	42 217	1 277	24 527	4 882	4 413	46 177	22 424	71	2 441	71	11	148 511
Part/total (2017)	28,43%	0,86%	16,52%	3,29%	2,97%	31,09%	15,10%	0,05%	1,64%	0,05%	0,01%	100,00%
Nombre de fichiers (2016)	33 959	384	320	11 466	4 121	51 973	13 354	72	434	67	67	116 217
Part/total (2016)	29,22%	0,33%	0,28%	9,87%	3,55%	44,72%	11,49%	0,06%	0,37%	0,06%	0,06%	100,00%



Le tableau ci-dessus permet de constater que, du point de vue des utilisateurs simultanés autorisés, peu de variations sont observables entre 2016 et 2018. Les catégories *1 utilisateur* et *20 utilisateurs* sont toujours les plus représentées même si cette dernière a diminué de 15 % entre 2016 et 2018.

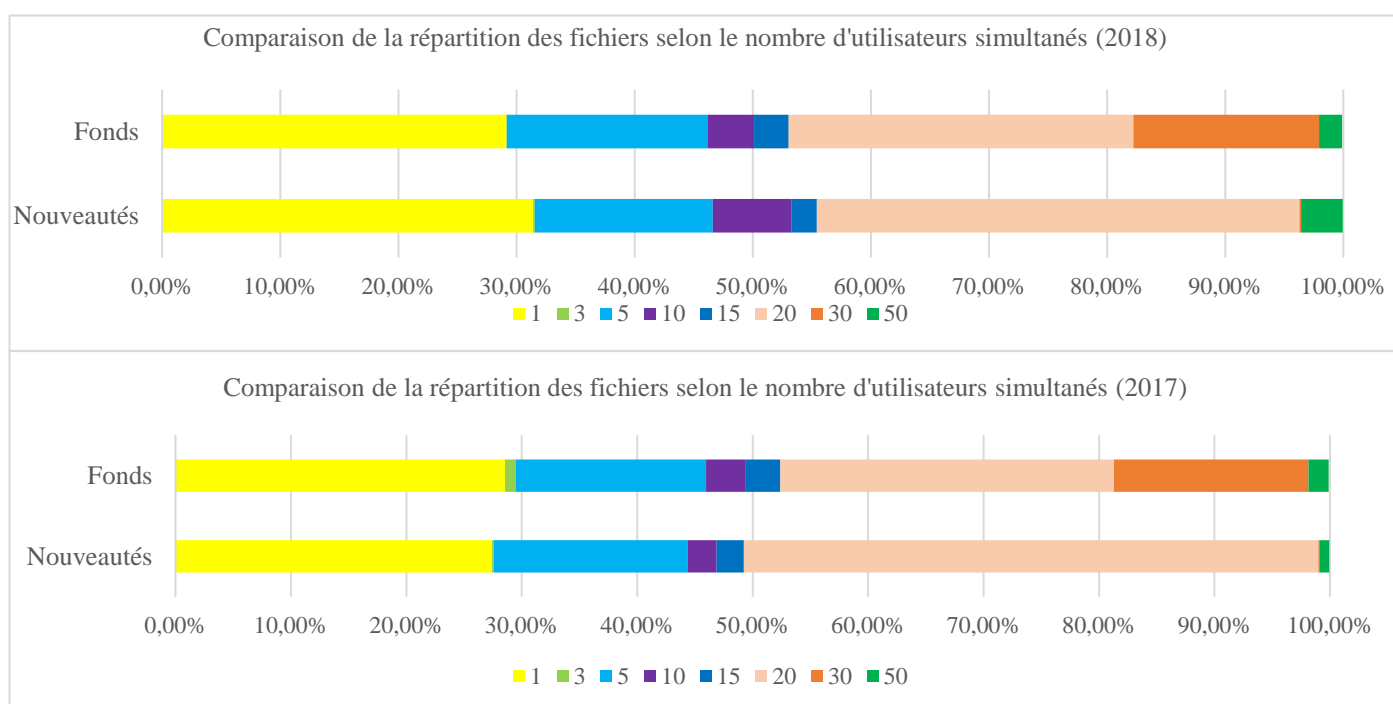
On observe également que la catégorie des *5 utilisateurs* est apparue réellement en 2017 alors qu'elle était relativement anecdotique en 2016.

Répartition des notices (nouveauautés et ouvrages de fonds) en fonction du nombre d'utilisateurs simultanés autorisés :

		1	3	5	10	15	20	30	40	50	Illimité	Non renseigné	Total général
2018	Nveautés	5 022	20	2 409	1 062	347	6 531	19	0	564	7		15 981
	Fonds	44 247	80	25 850	5 928	4 443	44 309	23 856	71	2 971	72		151 827
	Total général	49 269	100	28 259	6 990	4 790	50 840	23 875	71	3 535	79	0	167 808
	Part nvtés/total général nvtés	31,42%	0,13%	15,07%	6,65%	2,17%	40,87%	0,12%	0,00%	3,53%	0,04%	0,00%	100,00%
	Part fonds/total gén. fonds	29,14%	0,05%	17,03%	3,90%	2,93%	29,18%	15,71%	0,05%	1,96%	0,05%	0,00%	100,00%
2017	Nveautés	4 297	26	2 633	395	370	7 803	13	0	137	4	2	15 680
	Fonds	37 920	1 251	21 894	4 487	4 043	38 374	22 411	71	2 304	67	9	132 831
	Total général	42 217	1 277	24 527	4 882	4 413	46 177	22 424	71	2 441	71	11	148 511
	Part nvtés/total général nvtés	27,40%	0,17%	16,79%	2,52%	2,36%	49,76%	0,08%	0,00%	0,87%	0,03%	0,01%	100,00%
	Part fonds/Total gén. fonds	28,55%	0,94%	16,48%	3,38%	3,04%	28,89%	16,87%	0,05%	1,73%	0,05%	0,01%	100%

Lecture : 31,42 % des nouveautés n'autorisent qu'un seul utilisateur simultané.

Du point de vue du nombre d'utilisateurs simultanés autorisés, les différences entre nouveautés et ouvrages de fonds sont minimales et consistent surtout en une variation sur les catégories de 20 et 30 utilisateurs.



Entre 2018 et 2017, on observe les mêmes proportions dans la répartition du nombre de fichiers par catégories de nombre d'utilisateurs simultanés autorisés. On note surtout une augmentation de la part de la catégorie 10 utilisateurs et une augmentation de la catégorie 20 utilisateurs parmi les nouveautés en 2018.

II.2.2. Durée maximale de licence

Depuis 2017, afin de pouvoir établir des comparaisons plus précises sur plusieurs années, les durées maximales de l'offre ne sont plus regroupées au sein de plages de durées mais par années, contrairement à la synthèse de mars 2016.

Durée maximale de l'offre en nombre de notices (janvier 2018 et mars 2017) :

		1 an	2 ans	3 ans	5 ans	6 ans	7 ans	10 ans	Illimité	Total général
2018	Nombre de notices	61	66	110	12 466	12 679	2 823	42 277	97 326	167 808
	Part/total général	0,04%	0,04%	0,07%	7,43%	7,56%	1,68%	25,19%	58,00%	100,00%
2017	Nombre de notices	1 223	54	107	10 116	11 641	2 069	36 573	86 717	148 511
	Part/total général	0,82%	0,04%	0,07%	6,81%	7,84%	1,39%	24,63%	58,39%	100,00%

Les proportions des fichiers présents dans chaque catégorie de durée maximale de licence restent globalement les mêmes entre mars 2017 et janvier 2018. Les catégories *6 ans et plus* sont toujours majoritaires dans l'offre, représentant 92 % de l'offre chaque année depuis 2016. Parmi elles, les catégories *10 ans et plus* concentrent 83,2 % de l'offre.

On note ce qui semble être l'abandon progressif des durées de 1 an avec un passage de 1 223 notices concernées en 2017 (324 en 2016) à seulement 61 en 2018.

Durée maximale de l'offre selon la répartition fonds/nouveautés (janvier 2018 et mars 2017) :

		1 an	2 ans	3 ans	5 ans	6 ans	7 ans	10 ans	Illimité	Total général
2018	Nouveautés	44	13	7	1270	549	488	2757	10853	15981
	Fonds	17	53	103	11196	12130	2335	39520	86473	151827
	Part nvtés/total général nvtés	0,28 %	0,08%	0,04%	7,95%	3,44%	3,05%	17,25%	67,91%	100,00%
	Part fonds/total général fonds	0,01 %	0,03%	0,07%	7,37%	7,99%	1,54%	26,03%	56,95%	100,00%
	Total	61	66	110	12466	12679	2823	42277	97326	167808
2017	Nouveautés	0	54	19	595	951	317	1709	12033	15680
	Fonds	1223	-	88	9521	10690	1752	34864	74684	132831
	Part nouveautés/ Total général nouveautés	0,00 %	0,34%	0,12%	3,79%	6,07%	2,02%	10,90%	76,74%	100,00%
	Part fonds/ Total général fonds	0,92 %	-	0,07%	7,17%	8,05%	1,32%	26,25%	56,22%	100,00%
	Total	1223	54	107	10116	11641	2069	36573	86717	148511

Pour les ouvrages de fonds comme les nouveautés, ce sont là encore des durées maximales de licence importantes (*10 ans et plus*) qui sont majoritaires parmi les modèles de licences proposés. On observe une légère différence du côté des nouveautés, davantage concernées par une durée de licence illimitée (67,91 %) que les ouvrages de fonds (56,95 %). Si ce phénomène était déjà observable en 2017, on note que la part de l'illimité parmi les nouveautés a baissé (de 76,74 % à 67,81) tandis que la part de la catégorie *10 ans* a augmenté parmi les nouveautés (de 10,90% à 17,25 %) entre 2017 et 2018, tendant à rééquilibrer les choses entre le fonds et la nouveauté.

Répartition de l'offre (en nombre de fichiers) entre le nombre d'utilisateurs simultanés autorisés et la durée maximale de licence, avec la distinction fonds/nouveautés :

		Nombre d'utilisateurs simultanés autorisés										
		1	3	5	10	15	20	30	40	50	Illimité	Total
Durée maximale de la licence	Nvtés	5 022	20	2 409	1 062	347	6 531	19		564	7	15 981
	1 an									44		44
	2 ans	13										13
	3 ans							7				7
	5 ans		20	29	347	347				520	7	1 270
	6 ans			549								549
	7 ans				488							488
	10 ans			1 823	227		695	12				2 757
	illimité	5 009		8			5 836					10 853
	Fonds	44 247	80	25 850	5 928	4 443	44 309	23 856	71	2 971	72	151 827
	1 an		6							11		17
	2 ans	53										53
	3 ans						103					103
	5 ans		74	213	3 363	4 443			71	2 960	72	11 196
	6 ans			12 121	9							12 130
	7 ans				2 335							2 335
	10 ans	1 872		12 899	221		672	23 856				39 520
illimité	42 322		617			43 534					86 473	
Total	49 269	100	28 259	6 990	4 790	50 840	23 875	71	3 535	79	167 808	

Focus sur le croisement de l'indicateur de durée de l'offre avec celui du nombre d'utilisateurs simultanés

Le tableau ci-dessus permet de préciser la notion de durée maximale de l'offre en la croisant avec un autre indicateur, celui du nombre d'utilisateurs simultanés autorisés.

Si la durée *illimitée* est majoritaire (58 % de l'offre), on constate que les licences illimitées proposent à 50 % *1 utilisateur* unique (modèle que l'on peut qualifier de « *one copy-one user* »).

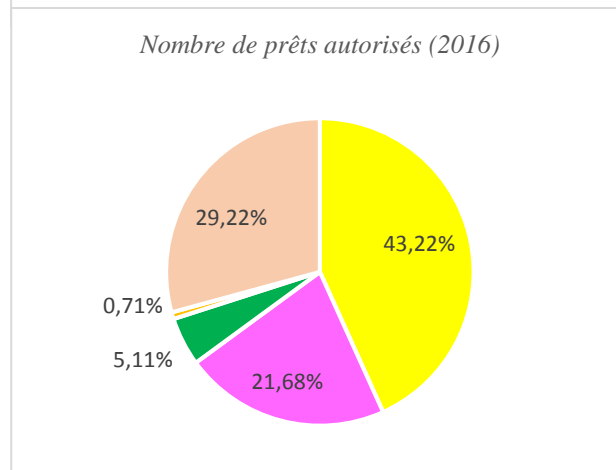
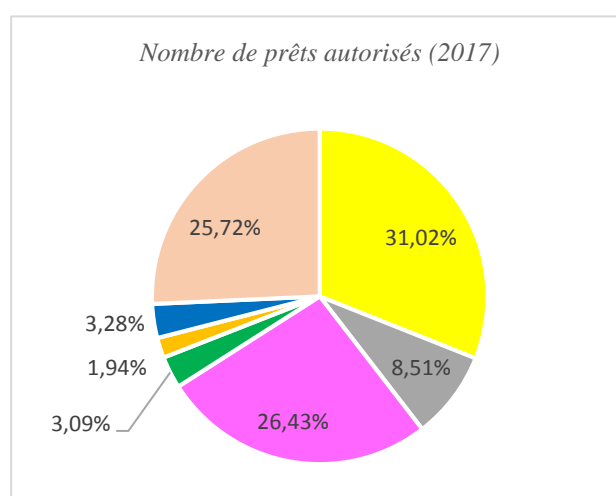
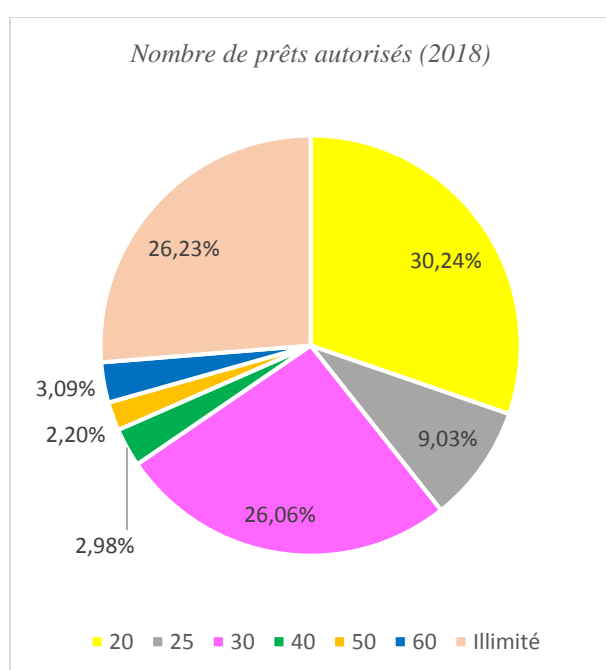
En regardant la durée de *10 ans*, on constate que 75,7 % des nouveautés disponibles pour 5 utilisateurs s'y retrouvent tandis que cela concerne 50 % des ouvrages de fonds disponibles pour *5 utilisateurs*. Si le rapport fonds/nouveautés est à peu près équivalent au sein de la durée de *10 ans* pour la plupart des catégories d'utilisateurs simultanés autorisés, on remarque une différence importante pour la catégorie des *30 utilisateurs*, sous représentées parmi les nouveautés mais majoritaire pour le fonds.

Cette présentation permet donc d'observer plus en détail la composition de l'offre.

II.2.3. Nombre de prêts autorisés

Nombre de prêts autorisés par nombre de fichiers (janvier 2018, mars 2017, février 2016) :

	15	20	25	30	40	50	60	Illimité	Total général
Nombre de fichiers (2018)	307	50 737	15 154	43 727	4 994	3 686	5 189	44 014	167 808
Part/total (2018)	0,18%	30,24%	9,03%	26,06%	2,98%	2,20%	3,09%	26,23%	100,00%
Nombre de fichiers (2017)	-	46 074	12 633	39 254	4 587	2 888	4 872	38 192	148 511
Part/total (2017)	-	31,02%	8,51%	26,43%	3,09%	1,94%	3,28%	25,72%	100,00%
Nombre de fichiers (2016)	-	50 233	-	25 200	5 933	825	-	33 959	116 217
Part/total (2016)	-	43,22%	-	21,68%	5,11%	0,71%	-	29,22%	100,00%



Les conditions de licence portant sur le nombre de prêts autorisés par fichier ont évolué entre février 2016 et janvier 2018 avec notamment l'apparition de trois catégories n'existant pas en 2016 : celle des 25 prêts et des 60 prêts, apparues en 2017, et celle des 15 prêts, apparue en 2018. Si ces deux dernières catégories restent marginales, la part de la catégorie des 25 prêts se stabilise entre 8,5 et 9 % depuis 2017.

En dehors de ces évolutions, trois catégories restent majoritaires depuis 2016 : celle des 20 prêts, celle des 30 prêts et celle des prêts illimités.

Nombre de prêts autorisés par nombre de fichiers et par fonds/nouveautés (janvier 2018 et mars 2017) :

		15	20	25	30	40	50	60	Illimité	Total général
2018	Nouveautés	8	6 531	2 042	1 450	357	584	310	4 699	15 981
	Fonds	299	44 206	13 112	42 277	4 637	3 102	4 879	39 315	151 827
	Total	307	50737	15154	43727	4994	3686	5189	44014	167808
	Part nvtés/total nvtés	0,05%	40,87%	12,78%	9,07%	2,23%	3,65%	1,94%	29,40%	100,00%
	Part fonds/total fonds	0,20%	29,12%	8,64%	27,85%	3,05%	2,04%	3,21%	25,89%	100,00%
2017	Nouveautés	-	7 788	1 702	1 365	385	195	284	3 959	15 680
	Fonds	-	38 286	10 931	37 889	4 202	2 693	4 588	34 233	132 831
	Total	-	46 074	12 633	39 254	4 587	2 888	4 872	38 192	148 511
	Part/total nouveautés	-	49,67%	10,85%	8,71%	2,46%	1,24%	1,81%	25,25%	100,00%
	Part /total fonds	-	28,82%	8,23%	28,52%	3,16%	2,03%	3,45%	25,77%	100,00%

Concernant les différences de nombres de prêts autorisés entre fonds et nouveautés, les ouvrages de fonds connaissent davantage de répartition entre les 20 prêts autorisés, les 30 prêts autorisés et un nombre illimité de prêts autorisés. Du côté des nouveautés, la catégorie des 20 prêts reste majoritaire (40,87 %) mais connaît une baisse importante au profit des catégories de 25 prêts et de l'illimité (+ 4 % entre 2017 et 2018).

II.2.4. Prix

Prix de l'ensemble de l'offre et des nouveautés :

	PNB : ensemble de l'offre				PNB : nouveautés	
	sept-15	févr-16	mars-17	janv-18	mars-17	janv-18
moyenne	18,13 €	14,64 €	14,1	13,65 €	14,37 €	14,53 €
médiane	17,98 €	12,50 €	11,99	11,99 €	11,99 €	11,99 €
écart type	7,69 €	11,99 €	11,49	10,93 €	8,63 €	10,58 €
Intervalle ± 1 écart type	[10,44 € - 25,82 €]	[2,14 € - 27,14 €]	[2,61 € - 25,82 €]	[2,72 € - 25,64 €]	[5,74 € - 23 €]	[3,95 € - 25,11 €]
Pourcentage compris dans cet intervalle	75,30%	90,12%	88,96%	89,82%	59,94%	77,31%

Le prix moyen de l'ensemble de l'offre PNB a baissé depuis septembre 2015. Si la présentation de moyennes permet la comparaison avec le domaine marchand, elle ne rend pas compte des différences de prix portant sur les différents modèles de licences proposés dans PNB.

Le prix moyen peut également varier en fonction des catégories éditoriales : ainsi si une bande dessinée coûte en moyenne 24,41 €, le prix moyen d'un ouvrage de littérature générale s'élève à 11,77 € et celui d'un ouvrage jeunesse à 10,01 €. Dans la catégorie documentaire, les différences peuvent être assez marquées entre des ouvrages de sciences humaines (entre 12 et 16 € en moyenne) et des ouvrages de sciences dites dures dont le prix moyen varie plutôt entre 30 et 40 €.

III. Les acquisitions

La nature des acquisitions des bibliothèques est fortement liée à l'offre proposée par les éditeurs, en cours d'enrichissement permanent, plutôt qu'à la seule politique documentaire mise en œuvre par les établissements. Cependant, les données d'acquisition ici présentées traduisent tout de même les orientations stratégiques des bibliothèques pour faire connaître ce service.

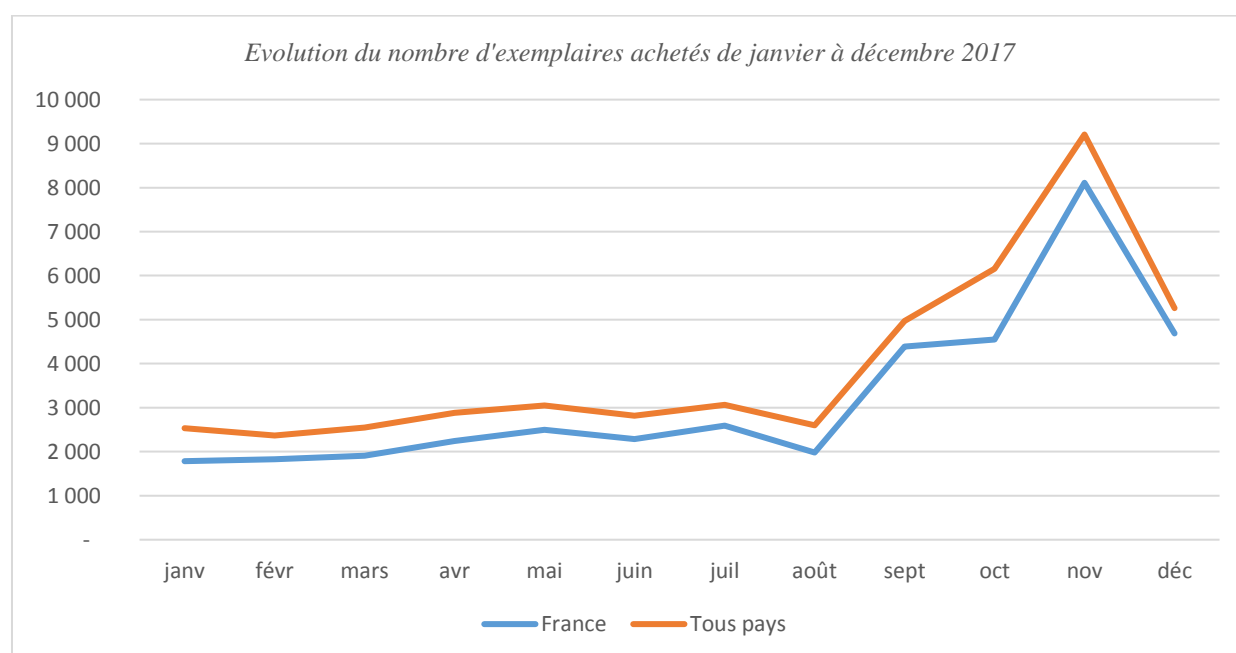
Sauf cas contraire, l'unité de mesure employée est celle de l'« **exemplaire** » **numérique**, ce qui correspond à l'acquisition d'une licence par une bibliothèque (un même titre pouvant être acquis plusieurs fois par la même bibliothèque, et/ou par plusieurs bibliothèques différentes). Les données d'acquisition reposent sur les données observées entre janvier et décembre 2017.

III.1. Nombre d'exemplaires achetés

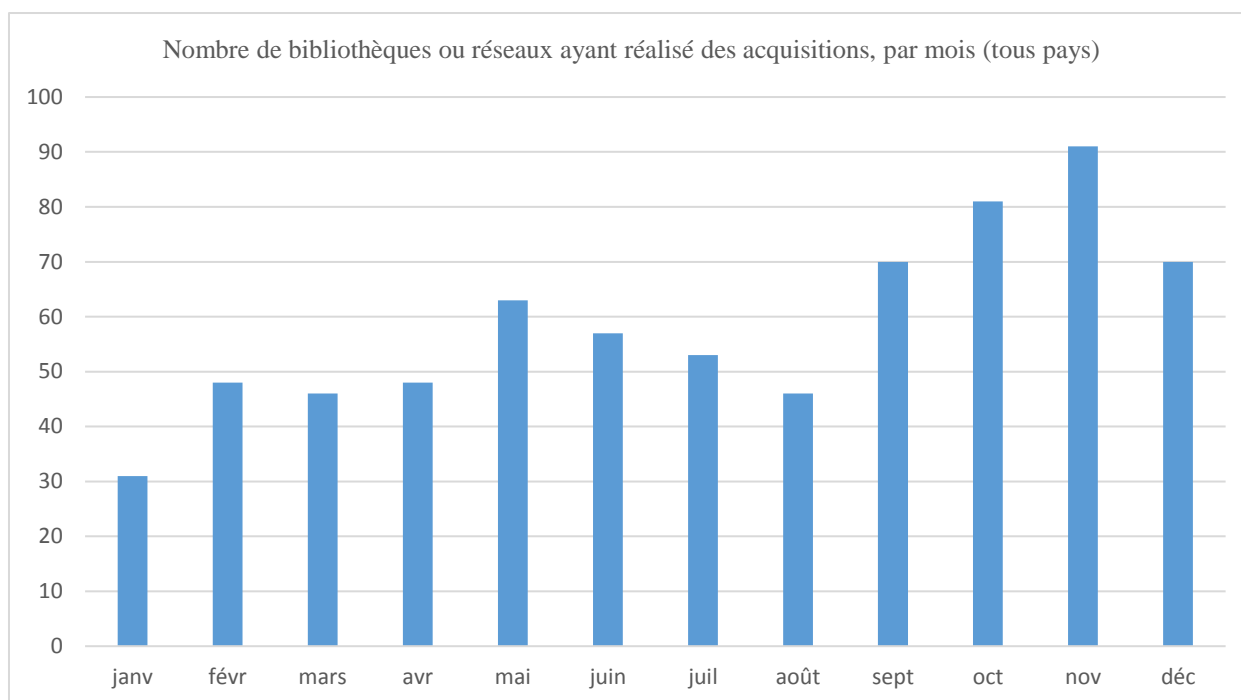
Les variations du nombre d'exemplaires achetés peuvent être liées à l'alimentation mensuelle de l'offre, par l'entrée dans le dispositif de nouvelles bibliothèques qui constituent leur catalogue, ainsi que par des effets de calendrier.

Au total, entre janvier et décembre 2017, 47 471 exemplaires ont été acquis (contre 39 066 en 2016), via PNB, par 137 réseaux différents, dont 38 853 par 127 réseaux ou bibliothèques en France (contre 30 654 en 2016 par 96 bibliothèques françaises).

Cela correspond à 15 447 titres différents achetés (tous pays confondus) et à 8 088 titres différents achetés en France (7 879 en 2016).



L'augmentation nette du nombre d'acquisitions en fin d'année, essentiellement liée à l'arrivée de nouvelles bibliothèques dans le dispositif (+ 21 réseaux raccordées entre septembre et décembre 2017), peut également s'expliquer par l'actualité éditoriale.

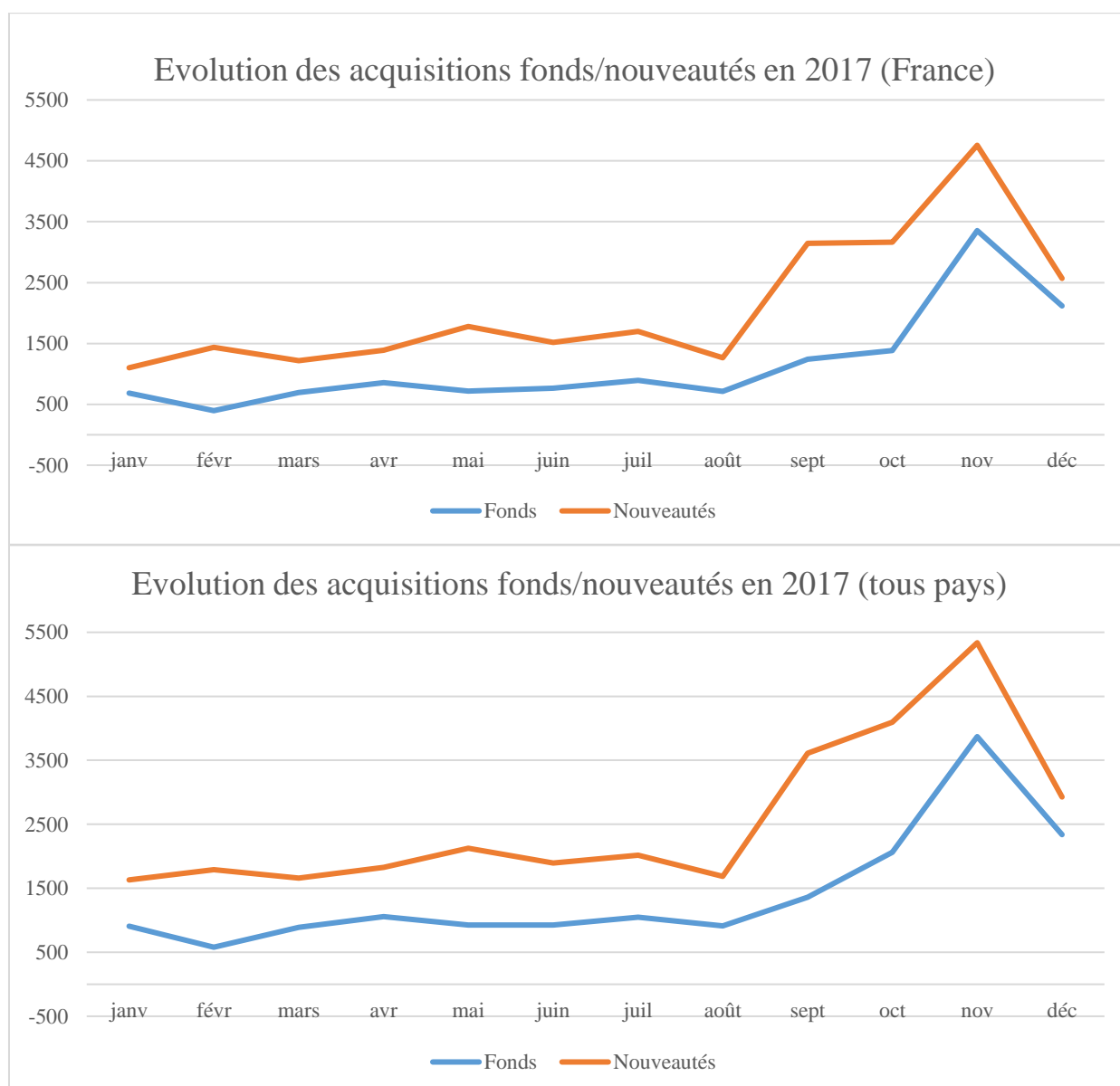


Toutes les collectivités raccordées à PNB en 2017 n'ont pas effectué d'acquisitions : certaines d'entre elles sont en effet entrées tardivement dans le dispositif et ont commencé à acquérir des licences début 2018.

III.2. Répartition des acquisitions entre fonds et nouveautés

En 2017, les nouveautés représentent 64,44 % des acquisitions numériques via PNB (tous pays confondus). Cette part des nouveautés parmi les acquisitions est en nette augmentation en France : de 48,18 % en 2015 (46,78 % en 2016), elle est passée à 64,43 % en 2017.

Comme le montre le tableau ci-dessous, la part des nouveautés est plus importante que celle des ouvrages de fonds au sein des acquisitions réalisées entre août et novembre 2017. Ceci semble refléter des stratégies documentaires spécifiques à la fin d'année, en lien avec les actualités éditoriales, le calendrier budgétaire des collectivités et la présence de nouveaux entrants dans le dispositif



Top des acquisitions en 2017 (France)¹³

- 1) *L'amie prodigieuse (Tome 3) - Celle qui fuit et celle qui reste*, Elena Ferrante
- 2) *L'ordre du jour*, Eric Vuillard
- 3) *L'amie prodigieuse (Tome 2) - Le nouveau nom*, Elena Ferrante
- 4) *L'Art de perdre*, Alice Zeniter
- 5) *L'amie prodigieuse (Tome 1)*, Elena Ferrante
- 6) *Tiens ferme ta couronne*, Yannick Haenel
- 7) *La Serpe*, Philippe Jaenada
- 8) *Ils vont tuer Robert Kennedy*, Marc Dugain
- 9) *Un certain M. Piekielny*, François-Henri Désirable
- 10) *Millénium 5 - La fille qui rendait coup pour coup*, David Lagercrantz

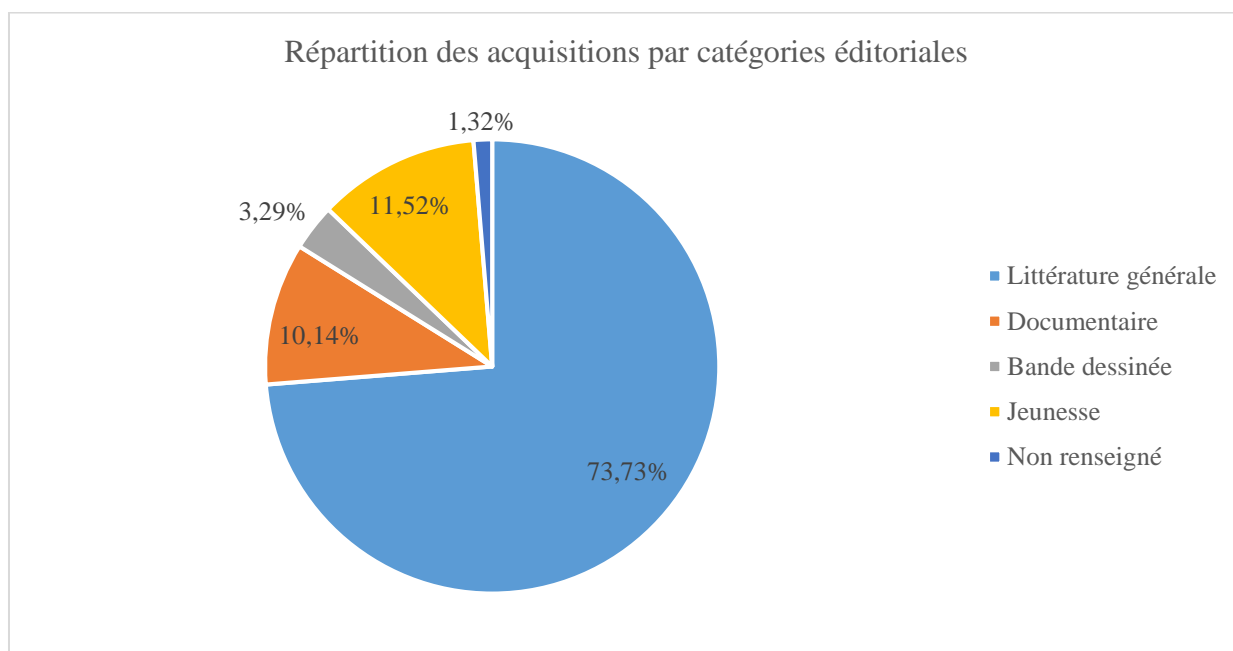
Le palmarès des 10 premières acquisitions met en évidence la convergence entre les titres les plus achetés par les bibliothèques et les plus gros succès en librairie et les titres récompensés par des prix disponibles.

¹³ Le top 10 des acquisitions tous pays confondus ne varie pas sensiblement : les 5 premiers titres restent les mêmes et l'ordre des 5 suivants est modifié : 6) *Millénium 5*, 7) *Tiens ferme ta couronne*, 8) *La Serpe*, 9) *Ils vont tuer Robert Kennedy*, 10) *Un certain M. Piekielny*.

III.3. Répartition des acquisitions par catégories éditoriales

La part de la littérature générale dans les acquisitions reste supérieure à sa présence dans l'offre (49,82 %) des notices disponibles, et connaît une hausse depuis 2017, passant de 71 % à 73,73 %.

Les ouvrages jeunesse, tout comme la bande dessinée, sont quant à eux privilégiés par rapport à leur présence dans l'offre, contrairement aux documentaires, ce qui était déjà le cas les années précédentes.



Catégories éditoriales	Nombre d'exemplaires	Part/total
Littérature générale	35 001	73,73%
Documentaire	4 812	10,14%
Bande dessinée	1 564	3,29%
Jeunesse	5 468	11,52%
Non renseigné	626	1,32%
Total	47 471	100,00%

III.4. Acquisitions et conditions de licence

La répartition des acquisitions entre fonds et nouveautés et par catégories éditoriales, met en lumière les politiques d'acquisition des bibliothèques, celles-ci privilégiant dans leurs acquisitions la littérature générale et les nouveautés

Si les tableaux suivants permettent de savoir selon quelles conditions de licence les bibliothèques ont effectué leurs achats, ils ne permettent en aucun cas d'en déduire que ces modalités ont eu des effets sur les politiques d'acquisition. Les données récoltées actuellement et leur traitement ne permettent pas ce degré d'analyse.

III.4.1. Répartition des acquisitions par nombre d'utilisateurs simultanés autorisés

C'est au niveau du nombre d'utilisateurs simultanés autorisés que l'on observe le plus de différence entre l'offre proposée et les pratiques d'acquisition des bibliothèques. La catégorie du nombre d'utilisateurs simultanés autorisés la plus représentée parmi les acquisitions est celle de 5 utilisateurs (41,12 %) alors qu'elle ne représente que 16,84 % de l'offre. De même, les catégories de 1 et 20 utilisateurs, représentant respectivement un tiers de l'offre, sont moins présentes parmi les acquisitions des bibliothèques.

	1	3	5	10	15	20	30	40	50	Illimité	Total
Nombre de fichiers	9444	60	19522	7443	3870	6158	53	2	915	4	47471
Part/total	19,89 %	0,13 %	41,12 %	15,68 %	8,15 %	12,97 %	0,11 %	0,00 %	1,93 %	0,01 %	100,00 %

III.4.2. Répartition des acquisitions par durée maximale de licence

Les acquisitions des bibliothèques portent principalement sur des fichiers disponibles au minimum 5 ans et à plus de 50 % sur des fichiers disponibles 10 ans et plus.

	1 an	2 ans	3 ans	5 ans	6 ans	7 ans	10 ans	Illimité	Total
Nombre de fichiers	66	41	36	5 542	6 467	6 078	13 750	15 491	47 471
Part/total	0,14%	0,09%	0,08%	11,67%	13,62%	12,80%	28,97%	32,63%	100,00%

III.4.3. Répartition des acquisitions par nombre de prêts autorisés

La catégorie des 25 prêts, apparue en 2017, concentre près du tiers des acquisitions alors qu'elle ne représente que 9 % de l'offre. A l'inverse, la catégorie des 20 prêts qui représente 30,24 % de l'offre, ne concerne que 12,90 % des acquisitions. De même, la catégorie du nombre illimité de prêts semble relativement désaffectée pour les acquisitions (14,44 %) par rapport à sa part dans l'offre (26,23 %).

	15	20	25	30	40	50	52	60	Illimité	Total
Nombre de fichiers	11	6 122	13 626	13 290	4005	919	41	2 600	6 857	47 471
Part/total	0,02 %	12,90 %	28,70 %	28,00 %	8,44 %	1,94 %	0,09 %	5,48 %	14,44 %	100,00 %

III.4.4. Prix moyen des acquisitions (France uniquement)

En France, le prix moyen des acquisitions des bibliothèques est de 20,19 €, soit de 6,50 € supérieur au prix moyen de l'offre (13,65 €). Là encore, ce prix moyen peut varier en fonction des catégories éditoriales et de la distinction nouveautés/fonds.

IV. Les prêts

Un prêt est ici entendu comme une demande de prêt reçue par Dilicom (hors demande en erreur). Toutes les données de prêt ont été calculées pour la période comprise entre janvier et décembre 2017.

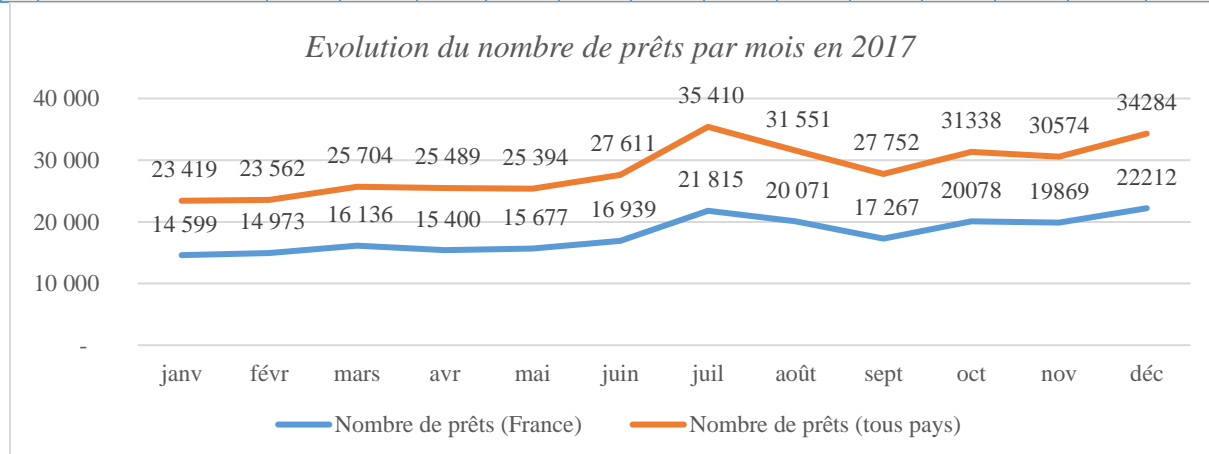
IV.1. Nombre de prêts

Entre janvier et décembre 2017, 342 088 prêts ont été réalisés (contre 210 555 en 2016 et 67 493 en 2015), dont 215 036 en France, soit une hausse des prêts de 62,47 %. L'ensemble des prêts réalisés en France porte sur 21 987 titres différents (contre 10 450 titres différents en 2016)¹⁴.

En lien avec l'augmentation du nombre de bibliothèques raccordées, le nombre d'établissements émettant des demandes de prêts est également en progression constante sur l'année.

Nombre de bibliothèques émettrices de prêts par mois (2017 et 2016) :

		janv	fév	mar s	avril	mai	juin	juill	août	sept	oct	nov	déc	Total
2017	Nb bib émettrices (France)	88	87	93	96	94	101	105	105	107	113	114	121	127
	Nb bib émettrices (tous pays)	95	95	101	105	102	109	114	116	118	124	124	132	139
	Nombre de bibs raccordées	116	116	122	123	128	131	133	136	142	149	153	157	157
2016	Nb bib émettrices (France)	35	37	37	40	43	50	55	59	65	63	72	79	86
	Nb bib émettrices (tous pays)	40	43	42	45	48	56	62	66	72	70	80	86	95
	Nombre de bib raccordées	58	60	66	70	76	83	83	86	96	102	110	115	115



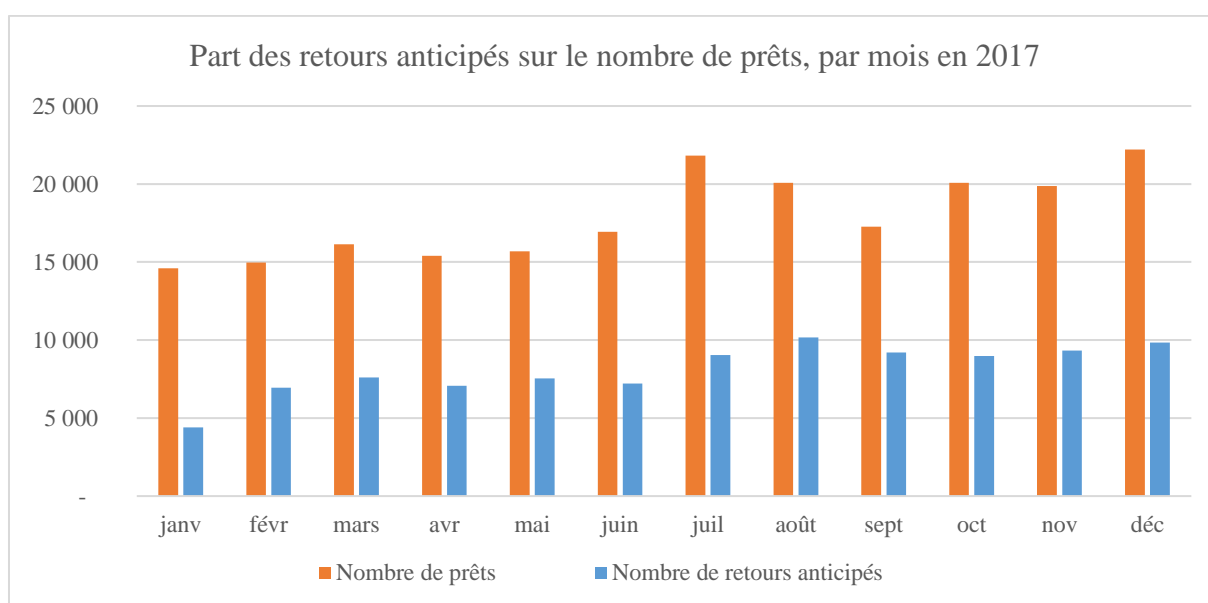
Tout comme pour les acquisitions, on constate une augmentation du nombre de prêt par mois durant l'année. La progression constante des emprunts, liée à l'augmentation du nombre de bibliothèques raccordées à PNB, semble également refléter une montée des usages, en rapport avec l'alimentation du catalogue par les bibliothèques. Comme les années précédentes, le nombre de prêts connaît une hausse en juillet, liée aux pratiques d'emprunt en période estivale.

¹⁴ Sur cette question, voir la partie IV.5. *Structuration des prêt*, page 30.

IV.2. Durée du prêt et retour anticipé

La durée moyenne d'un prêt demeure relativement inchangée depuis 2015. À noter que la durée moyenne effective d'un prêt en cas de retour anticipé de l'exemplaire est de 13,37 jours.

	2017	2016	2015
Durée moyenne définie par les collectivités (en nb de jours)	31,19	32,23	28,93
Durée moyenne effective (en nb de jours)	21,31	20,86	19,71



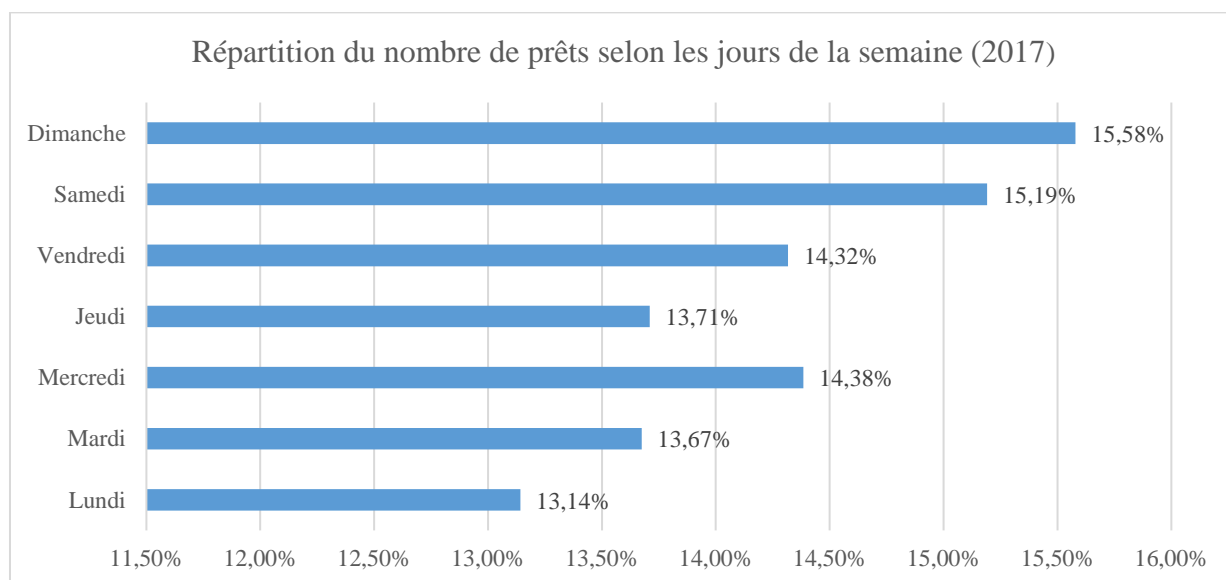
La part du nombre de retours anticipés sur le nombre total de prêts est de 45 % (46 % en 2016) et reste relativement stable tout au long de l'année.

Le retour anticipé constitue donc une pratique généralisée chez les usagers des bibliothèques présentes dans PNB. S'il concerne toutes les catégories éditoriales, comme en 2016, il est moins fréquent pour la catégorie des documentaires et livres pratiques (36 % des emprunts).

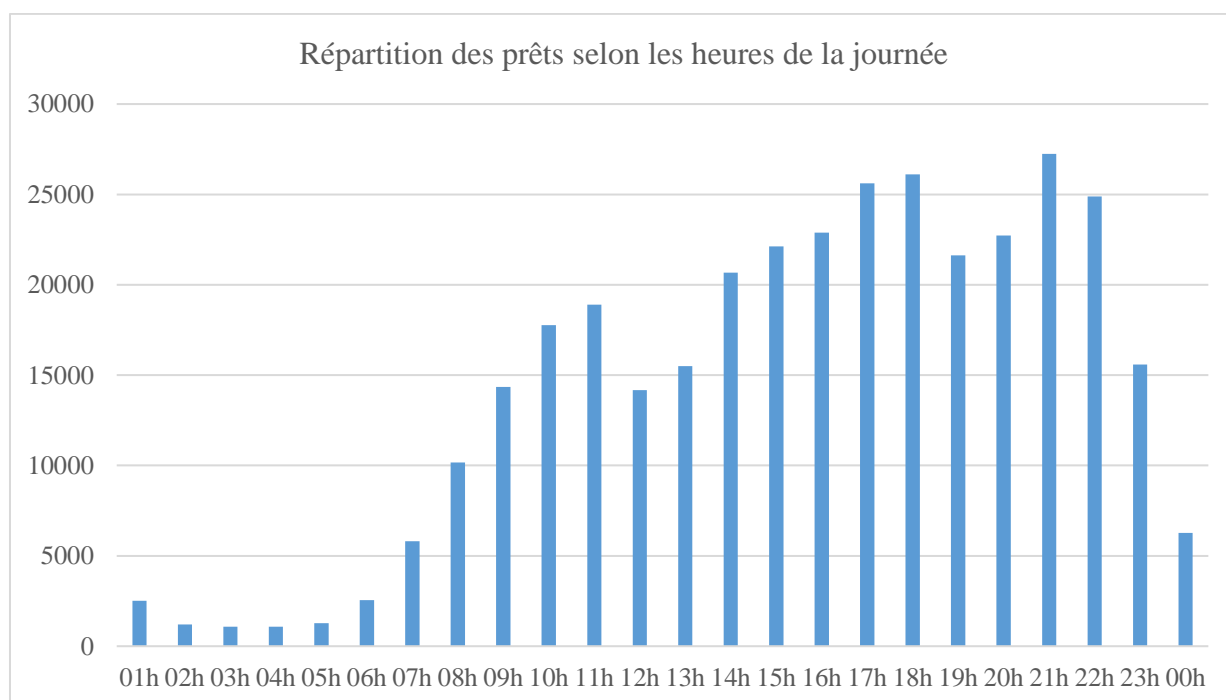
IV.3. Jours et heures du prêt

Les données concernant les jours et les heures de demande de prêt permettent d'appréhender les usages des publics emprunteurs. Les demandes de prêt se répartissent de manière relativement homogène dans la semaine avec une hausse des demandes sur le week-end et particulièrement le dimanche.

A noter que le lundi, jour où les usagers empruntent le moins de livres numériques, correspond généralement à un jour de fermeture des bibliothèques.

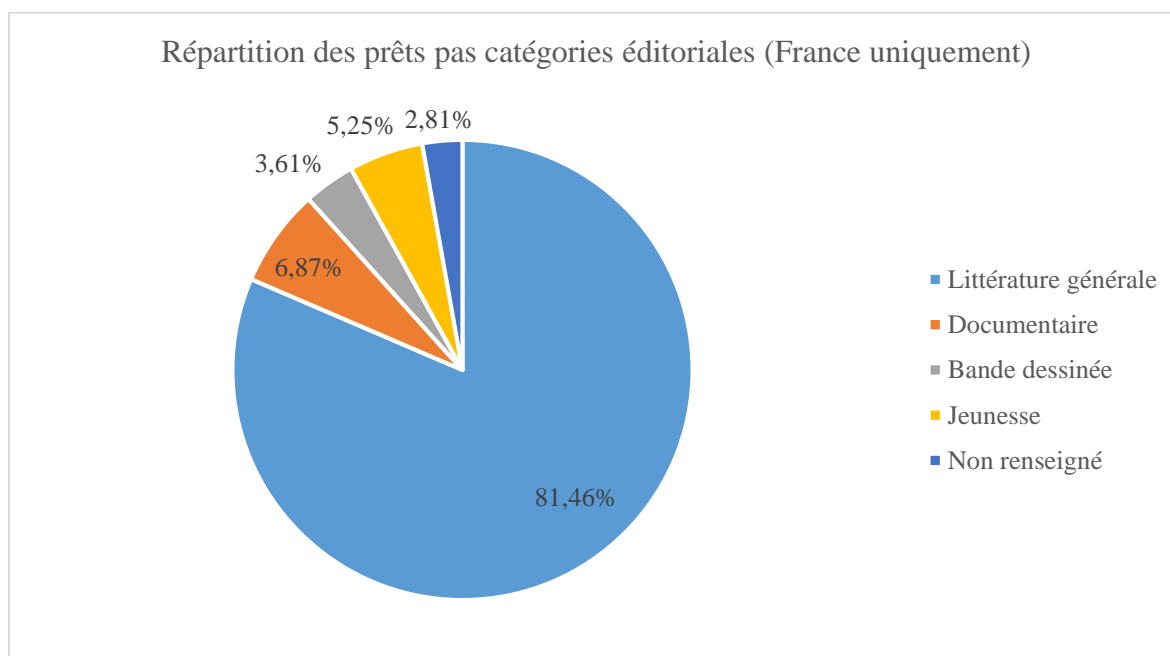


Les heures du prêt indiquent que les usagers effectuent des demandes tout au long de la journée et que le service est largement utilisé en dehors des horaires d'ouverture classiques des bibliothèques.



IV.4. Répartition des prêts par catégories éditoriales et par fonds/nouveautés (France uniquement)

La littérature générale, majoritaire dans l'offre éditoriale (49,86 %) et dans les acquisitions des bibliothèques est également majoritaire parmi les emprunts (81,46 %).



	Nouveautés	Fonds	Total	Part nvté/total catégorie	Part nvtés catégorie/total nvtés
Littérature générale	85 579	89 585	175 164	48,86%	88,49%
Documentaire	5 647	9 133	14 780	38,21%	5,84%
Bande dessinée	1 844	5 927	7 771	23,73%	1,91%
Jeunesse	3 507	7 776	11 283	31,08%	3,63%
Non renseigné	135	5903	6 038	2,24%	0,14%
Total général	96 712	118 324	215 036	44,97%	100,00%

Alors que la part des nouveautés dans les acquisitions tend à augmenter, leur part parmi les emprunts diminue progressivement : en 2017, 44,97 % des prêts ont été réalisés sur des nouveautés, contre 59,43 % en 2015 (47,24 % en 2016). Ce chiffre semble refléter le développement des catalogues des bibliothèques qui depuis 2015 ont pu constituer un fonds de catalogue, alimenté chaque année par des nouveautés. Ce sont majoritairement des nouveautés en littérature générale qui constituent la part des nouveautés parmi les emprunts (88,49 %).

Top des prêts en 2017 (France)

- 1) *Chanson douce*, Leïla Slimani
- 2) *L'amie prodigieuse (Tome 3) - Celle qui fuit et celle qui reste*, Elena Ferrante
- 3) *L'amie prodigieuse (Tome 1)*, Elena Ferrante
- 4) *L'ordre du jour*, Eric Vuillard
- 5) *L'amie prodigieuse (Tome 2) - Le nouveau nom*, Elena Ferrante
- 6) *Millénium 5 - La fille qui rendait coup pour coup*, David Lagercrantz
- 7) *L'Art de perdre*, Alice Zeniter
- 8) *Article 353 du code pénal*, Tanguy Viel
- 9) *Le charme discret de l'intestin*, Giulia Enders
- 10) *La fille du train*, Paula Hawkins

Le palmarès des 10 premiers emprunts met en lumière la convergence entre la politique d'acquisition des bibliothèques et les pratiques d'emprunt des usagers. En effet, 6 des titres présents dans le palmarès des prêts se retrouvent également dans celui des acquisitions.

Ce palmarès fait également écho au palmarès des 10 premiers emprunts papier¹⁵. *Chanson douce* figure en première position des deux palmarès. *L'ami prodigieuse*, ici en 3^e position, est classée 6^e dans le palmarès des emprunts papier de fiction adulte et *Le charme discret de l'intestin*, ici 9^e, est en première position du palmarès des emprunts papier de documentaire adulte.

¹⁵ Cf. Baromètre des prêts et des acquisitions en bibliothèque 2017, élaboré par le ministère de la Culture : publication en avril 2018.

IV.5. Structuration des prêts (bibliothèques françaises uniquement)

21 987 titres différents ont fait l'objet de 215 036 prêts dans 127 bibliothèques françaises différentes. L'an dernier, 10 450 titres différents avaient fait l'objet de 133 786 prêts dans 86 bibliothèques françaises différentes.

Les 30 titres les plus empruntés cumulent 10,11 % du total des prêts (11,27 % l'an dernier). 29 d'entre eux sont des titres de littérature générale.

En 2017, on constate un renforcement de la dispersion des emprunts, déjà observée l'année dernière, puisque le titre le plus emprunté a été prêté 1 795 fois (soit 0,83 %). A l'inverse 9 572 titres n'ont été empruntés qu'une seule fois (soit 4,45 % des prêts). En 2016, le titre le plus prêté avait été prêté 1 091 fois (soit 0,82 % des prêts) et 2 153 titres n'avaient été prêtés qu'une seule fois (soit 1,61 % des prêts).

Cette **forte dispersion des emprunts est en corrélation avec la montée en puissance du dispositif** (augmentation du nombre de titres disponibles, plus grande diversité des titres acquis par les bibliothèques).

Si la dispersion des emprunts a donc progressé de manière importante entre 2016 et 2017, elle reste inférieure à la dispersion observée dans le cadre du prêt de livres imprimés¹⁶. Plusieurs facteurs permettent d'expliquer une moindre dispersion dans le cadre du prêt numérique :

- l'offre éditoriale et les collections numériques des bibliothèques sont encore en cours de constitution, si bien que le choix des lecteurs s'opère sur un nombre de titres plus réduit que dans le domaine des collections imprimées ;
- une plus grande difficulté à donner à voir une offre variée sur un portail en ligne que sur les rayonnages d'une bibliothèque, ce qui nécessite la mise en œuvre de nouvelles formes de médiation ;
- les choix d'acquisition des bibliothèques, dont beaucoup ont favorisé les nouveautés pour constituer une première collection de livres numériques.

¹⁶ Cf. Baromètre des prêts et des acquisitions en bibliothèque 2016, élaboré par le ministère de la Culture : <http://www.culturecommunication.gouv.fr/Thematiques/Livre-et-Lecture/Documentation/Publications/Etudes-et-rapport-Lecture-et-bibliotheques/Barometre-des-prets-et-des-acquisitions-en-bibliotheque-2016>

ANNEXES

Annexe 1 : Liste des bibliothèques raccordées à PNB

Date de raccordement à PNB	Nom de la bibliothèque/collectivité	Localisation	Pays	Catégorie
04/09/14	BIBLIOTHEQUE MUNICIPALE - GRENOBLE	GRENOBLE	FRANCE	BM
29/09/14	MEDIATHEQUE	LEVALLOIS PERRET	FRANCE	BM
29/09/14	MEDIATHEQUES D'AGGLO. DE	MONTPELLIER	FRANCE	BI
07/10/14	BIBLIOTHEQUE DE CAROUGE	CAROUGE	SUISSE	CH
08/10/14	BIBLIOTHEQUE MUNICIPALE	COURBEVOIE	FRANCE	BM
04/11/14	BIBLIOMEDIA SUISSE	LAUSANNE	SUISSE	CH
05/11/14	RESEAU DES MEDIATHEQUES PAU	PAU	FRANCE	BI
05/11/14	BIBLIOTHEQUE DEPARTEMENTALE DE PRET	VEYRAS	FRANCE	BDP
25/11/14	MEDIATHEQUE VALAIS - SION	SION	SUISSE	CH
25/11/14	QUIMPER BRETAGNE OCCIDENTALE	QUIMPER	FRANCE	BI
27/11/14	BCU LAUSANNE	LAUSANNE	SUISSE	CH
01/12/14	MEDIATHEQUE MUNICIPALE	CARQUEFOU	FRANCE	BM
09/12/14	INSTITUT FRANCAIS	PARIS	FRANCE	IF
17/12/14	BIBLIOTHEQUE DEPARTEMENTALE	ROCHE SUR YON (LA)	FRANCE	BDP
28/01/15	SAMARCANDE COLLECTIVITES	BRUXELLES	BELGIQUE	BE
09/03/15	BIBLIOTHEQUE DEPARTEMENTALE DU BAS	TRUCHTERSHEIM	FRANCE	BDP
16/03/15	BIBLIOTHEQUES DE LA VILLE DE PARIS	PARIS	FRANCE	VDP
01/04/15	BIBLIOTHEQUE MUNICIPALE	CARVIN	FRANCE	BM
18/06/15	COMMUNAUTE PARIS-SACLAY	ORSAY	FRANCE	BI
05/08/15	MEDIATHEQUES DES VALS DU DAUPHINE	TOUR DU PIN (LA)	FRANCE	BI
17/08/15	BIB. DEPARTEMENTALE D'EURE-ET-LOIR	MAINVILLIERS	FRANCE	BDP
20/08/15	BIBLIOTHEQUE DEPARTEMENTALE DE PRET	ST ANDRE LES VERGERS	FRANCE	BDP
27/08/15	MEDIATHEQUE MUNICIPALE	EYBENS	FRANCE	BM
24/09/15	RESEAU DES MEDIATHEQUES DE ST ETIENNE	ST ETIENNE	FRANCE	BM
28/09/15	MEDIATHEQUES DE LA BAIE	ST BRIEUC	FRANCE	BI
02/10/15	MEDIATHEQUE COMMUNAUTAIRE	ST GERMAIN LES ARPAJON	FRANCE	BI
02/10/15	BIBLIOTHEQUE DES COTES D'ARMOR	PLERIN	FRANCE	BDP
02/10/15	MEDIATHEQUE DU PAYS DE FALAISE	FALAISE	FRANCE	BI
06/10/15	MEDIATHEQUE DEPARTEMENTALE DU HAUT-RHIN	COLMAR	FRANCE	BDP
09/10/15	MEDIATHEQUE MUNICIPALE	CANTELEU	FRANCE	BM

14/10/15	MEDIATHEQUE FRANCOIS MITTERRAND	POITIERS	FRANCE	BM
16/10/15	MEDIATHEQUE MUNICIPALE VILLA MARIE	FREJUS	FRANCE	BM
22/10/15	GESTION BIBLIOTHEQUE	AGDE	FRANCE	BM
23/10/15	BIBLIOTHEQUE CENTRALE	BASTIA	FRANCE	BM
26/10/15	MEDIATHEQUE SIMONE DE BEAUVOIR	ATHIS MONS	FRANCE	BI
27/10/15	MEDIATHEQUE MUNICIPALE NELSON MANDELA	VITRY SUR SEINE	FRANCE	BM
30/10/15	MEDIATHEQUE JEAN D'ORMESSON	PLESSIS ROBINSON (LE)	FRANCE	BM
04/11/15	MEDIATHEQUE INTERCOMMUNALE - ANDRE MALRAUX	LISIEUX	FRANCE	BI
12/11/15	MEDIATHEQUE LA LANTERNE	RAMBOUILLET	FRANCE	BM
12/11/15	BIBLIOTHEQUE ABBE-GREGOIRE	BLOIS	FRANCE	BM
24/11/15	BIBLIOTHEQUE MUNICIPALE	PEGOMAS	FRANCE	BM
25/11/15	BIBLIOTHEQUE DEPARTEMENTALE DE L'ESSONNE	EVRY	FRANCE	BDP
02/12/15	MEDIATHEQUE DEPARTEMENTALE DU PUY-DE-DOME	CLERMONT FERRAND	FRANCE	BDP
03/12/15	MEDIATHEQUE MUNICIPALE	MERIGNAC	FRANCE	BM
03/12/15	ROUEN NOUVELLES BIBLIOTHEQUES	ROUEN	FRANCE	BM
04/12/15	MEDIATHEQUE GUY DE MAUPASSANT	YVETOT	FRANCE	BI
07/12/15	CASA - MEDIATHEQUES DE LA COMMUNAUTE	SOPHIA ANTIPOLIS	FRANCE	BI
10/12/15	BIBLIOTHEQUE MUNICIPALE	DIJON	FRANCE	BM
17/12/15	MEDIATHEQUE ELIE CHAMARD	CHOLET	FRANCE	BI
18/12/15	LECTURE A LA DEMANDE (LAD) COMMUNAUTE	TARASCON SUR ARIEGE	FRANCE	BI
21/12/15	MEDIATHEQUE INTERCOMMUNALE	SELESTAT	FRANCE	BI
06/01/16	COMMUNAUTE AGGLOMERATION PLAINE VALLEE	SOISY-SOUS-MONTMORENCY	FRANCE	BI
07/01/16	MAISON DU LIVRE, DE L'IMAGE ET DU SON	VILLEURBANNE	FRANCE	BM
08/01/16	CLERMONT COMMUNAUTE	CLERMONT FERRAND	FRANCE	BI
20/01/16	MEDIATHEQUE MUNICIPALE - LE PASSE-MURAILLE	ST JULIEN DE CONCELLES	FRANCE	BM
28/01/16	MEDIATHEQUE MUNICIPALE	THONON LES BAINS	FRANCE	BM
10/02/16	BIBLIOTHEQUE MUNICIPALE DE PESSAC	PESSAC	FRANCE	BM
10/02/16	MEDIATHEQUE COMMUNAUTAIRE	MOULINS	FRANCE	BI
14/02/16	GRAND PARIS SUD EST AVENIR	LIMEIL BREVANNES	FRANCE	BI
09/03/16	RESEAU DES MEDIATHEQUES DU GRAND DOLE	DOLE	FRANCE	BI
14/03/16	RESEAU MEDIATHEQUES DU GRESIVAUDAN	CROLLES	FRANCE	BI
17/03/16	RESEAU DES MEDIATHEQUES DE L'UBAYE	BARCELONNETTE	FRANCE	BI
17/03/16	BIBLIOTHEQUE MUNICIPALE	VALENCIENNES	FRANCE	BM

23/03/16	BIBLIOTHEQUE MUNICIPALE VICTOR JARA	COUERON	FRANCE	BM
24/03/16	MEDIATHEQUE DEPARTEMENTALE	MONTPELLIER	FRANCE	BDP
04/04/16	RESEAU BIBLIOTHEQUES DU CALVADOS	RANVILLE	FRANCE	BDP
15/04/16	BM FRANCOIS TRUFFAUT	LE PETIT QUEVILLY	FRANCE	BM
20/04/16	MEDIATHEQUE MUNICIPALE YVES LAURENT	ST SEBASTIEN SUR LOIRE	FRANCE	BM
22/04/16	BIBLIOTHEQUE MUNICIPALE	HERBIGNAC	FRANCE	BM
04/05/16	AGGLOMERATION MONTARGOISE ET RIVES DU	MONTARGIS	FRANCE	BI
04/05/16	BIBLIOTHEQUE MUNICIPALE	PUY EN VELAY (LE)	FRANCE	BM
12/05/16	TROYES CHAMPAGNE METROPOLE	TROYES	FRANCE	BI
18/05/16	BIBLIOTHEQUE MUNICIPALE	LAMBALLE	FRANCE	BM
19/05/16	BIBLIOTHEQUES DE RENNES METROPOLE	RENNES	FRANCE	BI
25/05/16	MEDIATHEQUE ANDRE MALRAUX	STRASBOURG	FRANCE	BM
01/06/16	MEDIATHEQUE INTERCOMMUNALE MAURICE	MONTELMAR	FRANCE	BI
02/06/16	MEDIATHEQUE DU FORUM	BOISSY ST LEGER	FRANCE	BM
08/06/16	MEDIATHEQUE MUNICIPALE	NANTUA	FRANCE	BM
17/06/16	MEDIATHEQUE MUNICIPALE	ST MARTIN DE CRAU	FRANCE	BM
17/06/16	BIBLIOTHEQUE LOUIS NOTARI	MONACO	MONACO	MC
22/06/16	MEDIATHEQUE MUNICIPALE JEAN MONNET	BOIS COLOMBES	FRANCE	BM
24/06/16	BD DE LA MAYENNE	ST BERTHEVIN	FRANCE	BDP
04/08/16	STADBIBLIOTHEK DER BURGERGEMEINDE	BURGDORF	SUISSE	CH
17/08/16	MEDIATHEQUE DE LA LOIRE	ST DENIS EN VAL	FRANCE	BM
30/08/16	COMMUNAUTE DE COMMUNES DES MONTS ET VALLEES	SAINT NICOLAS D'ALIERMONT	FRANCE	BI
01/09/16	RESEAU MEDIATHEQUE DEPARTEMENTALE DU PAS DE CALAIS	ARRAS	FRANCE	BDP
05/09/16	BIBLIOTHEQUE MUNICIPALE	BREST	FRANCE	BI
05/09/16	BIBLIOTHEQUE MUNICIPALE	GRASSE	FRANCE	BM
06/09/16	COMMUNAUTE D'AGGLOMERATION DE LA ROC	ROCHELLE (LA)	FRANCE	BI
07/09/16	BIBLIOTHEQUE MUNICIPALE	RONCQ	FRANCE	BM
07/09/16	MEDIATHEQUE MUNICIPALE ALBERT CAMUS	CHILLY MAZARIN	FRANCE	BM
08/09/16	BIBLIOTHEQUE MUNICIPALE - MIREILLE DURAND	ST CYR SUR MER	FRANCE	BM
08/09/16	MEDIATHEQUE MUNICIPALE	GENAS	FRANCE	BM
08/09/16	BIBLIOTHEQUE OSCAR NIEMEYER	LE HAVRE	FRANCE	BM
16/09/16	MEDIATHEQUE INTERCOMMUNALE D'AUBENAS	AUBENAS	FRANCE	BI
06/10/16	BIBLIOTHEQUE SAINT-HENRI	WOLUWE-SAINT-LAMBERT	BELGIQUE	BE

06/10/16	MEDIATHEQUE MUNICIPALE DE BADEN	BADEN	FRANCE	BM
10/10/16	MEDIATHEQUE DEPARTEMENTALE DE LA LOIRE	MONTBRISON	FRANCE	BDP
11/10/16	MEDIATHEQUE DEPARTEMENTALE DROME	VALENCE	FRANCE	BDP
21/10/16	RESEAU DES BIBLIOTHEQUES DE LA RHUNE	ST JEAN DE LUZ	FRANCE	BI
28/10/16	BDP DE L' AISNE	SOISSONS	FRANCE	BDP
08/11/16	BD DE LA VIENNE	POITIERS	FRANCE	BDP
08/11/16	RESEAU DES MEDIATHEQUES DE VINCENNES	VINCENNES	FRANCE	BM
15/11/16	MEDIATHEQUE DEPARTEMENTALE DU RHONE	BRON	FRANCE	BDP
15/11/16	MEDIATHEQUE MUNICIPALE	PERPIGNAN	FRANCE	BM
16/11/16	MEDIATEM - MEDIATHEQUE DE SAINT-RAPHAEL	ST RAPHAEL	FRANCE	BM
25/11/16	MEDIATHEQUE ESPACE LANDOWSKI	BOULOGNE BILLANCOURT	FRANCE	BM
30/11/16	BIBLIOTHEQUE ALEXIS DE TOCQUEVILLE - CAEN LA MER	CAEN	FRANCE	BI
30/11/16	MEDIATHEQUE DEPARTEMENTALE JURA - RESEAU JUMEL	LONS LE SAUNIER	FRANCE	BDP
01/12/16	MEDIATHEQUE MUNICIPALE ETIENNE CAUX	ST NAZAIRE	FRANCE	BM
06/12/16	MEDIATHEQUE MUNICIPALE	MEYZIEU	FRANCE	BM
09/12/16	RESEAU MEDIATHEQUES DE CERGY-PONTOISE	CERGY PONTOISE	FRANCE	BI
14/12/16	BIBLIOTHEQUES SAUMUR AGGLO	SAUMUR	FRANCE	BI
30/12/16	MEDIATHEQUES DE VALENCE ROMANS AGGLOMERATION	VALENCE	FRANCE	BI
03/01/17	BIBLIOTHEQUE MEJANES	AIX EN PROVENCE	FRANCE	BM
09/01/17	MEDIATHEQUE MUNICIPALE	IVRY SUR SEINE	FRANCE	BM
03/03/17	MEDIATHEQUE DU LOT ET GARONNE	VILLENEUVE SUR LOT	FRANCE	BDP
06/03/17	AMIENS METROPOLE	AMIENS	FRANCE	BI
06/03/17	BIBLIOTHEQUE NATIONALE DE LUXEMBOURG	LUXEMBOURG	LUXEMBOURG	LU
13/03/17	MEDIATHEQUE DEPARTEMENTALE DU TERRITOIRE DE BELFORT	BELFORT	FRANCE	BDP
23/03/17	COMMUNAUTE D'AGGLO DU PAYS VOIRONNAIS	VOIRON	FRANCE	BI
30/03/17	RESEAU DES BIBLIOTHEQUES MUNICIPALES	ORVAULT	FRANCE	BM
28/04/17	MEDIATHEQUE MUNICIPALE ODYSSEE	CRAPONNE	FRANCE	BM
02/05/17	BIBLIOTHEQUE DE LA CHAUX-DE-FONDS	LA CHAUX-DE-FONDS	SUISSE	CH
10/05/17	MEDIATHEQUE MUNICIPALE	CHAVILLE	FRANCE	BM
12/05/17	MEDIATHEQUE MUNICIPALE	ST DOULCHARD	FRANCE	BM
15/05/17	GRAND NARBONNE	NARBONNE	FRANCE	BM
19/05/17	BIBLIOTHEQUE MUNICIPALE	LE PLESSIS BELLEVILLE	FRANCE	BM
01/06/17	MEDIATHEQUE MUNICIPALE	VENCE	FRANCE	BM

06/06/17	BDP DE LA CORREZE	TULLE	FRANCE	BDP
09/06/17	MEDIATHEQUE L' APOSTROPHE	CHARTRES	FRANCE	BM
04/07/17	MEDIATHEQUE JULES FERRY	AVENIERES (LES)	FRANCE	BI
13/07/17	BCU - BIBLIOTHEQUE CANTONALE	FRIBOURG	SUISSE	CH
01/08/17	MEDIATHEQUE MUNICIPALE AU FIL DES MOTS	BAILLEUL	FRANCE	BI
23/08/17	MEDIATHEQUE FRANCOIS MITTERRAND	GRAND QUEVILLY (LE)	FRANCE	BM
24/08/17	MEDIATHEQUE JORGI REBOUL	SEPTEMES LES VALLONS	FRANCE	BM
12/09/17	MEDIATHEQUE MUNICIPALE ASTROLABE	MELUN	FRANCE	BM
12/09/17	MEDIATHEQUE MUNICIPALE	LE TAMPON	REUNION - FRANCE	BM
19/09/17	BIBLIOTHEQUE MUNICIPALE	REIMS	FRANCE	BM
20/09/17	MEDIATHEQUE MUNICIPALE	CREUSOT (LE)	FRANCE	BM
22/09/17	BIBLIOTHEQUE MUNICIPALE DE CHALON SUR SAONE	CHALON SUR SAONE	FRANCE	BM
26/09/17	BIBLIOTHEQUE MUNICIPALE	SCEAUX	FRANCE	BM
06/10/17	MEDIATHEQUE MUNICIPALE	NEUILLY SUR SEINE	FRANCE	BM
10/10/17	BIBLIOTHEQUE MUNICIPALE	MEYREUIL	FRANCE	BM
12/10/17	MEDIATHEQUE DE ROCHEFORT	ROCHEFORT	FRANCE	BI
12/10/17	DLP DE LOIR-ET-CHER	BLOIS	FRANCE	BDP
16/10/17	MEDIATHEQUE MUNICIPALE	GENTILLY	FRANCE	BM
18/10/17	MEDIATHEQUE DE LA HAUTE ROYA	TENDE	FRANCE	BM
20/10/17	BIBLIOTHEQUE DEPARTEMENTALE DU FINISTERE	QUIMPER	FRANCE	BDP
08/11/17	MEDIATHEQUE ALIENOR	TALMONT ST HILAIRE	FRANCE	BM
16/11/17	BIBLIOTHEQUE MUNICIPALE	VIROFLAY	FRANCE	BM
20/11/17	MEDIATHEQUE L'ORANGERIE	LUNEVILLE	FRANCE	BM
21/11/17	MEDIATHEQUE MUNICIPALE	HENDAYE	FRANCE	BM
04/12/17	MEDIATHEQUE MUNICIPALE DIDEROT	REZE	FRANCE	BM
11/12/17	COMMUNAUTE DE COMMUNES PEVELE CAREMBAULT	PONT A MARCQ	FRANCE	BI
14/12/17	POLE METROPOLITAIN EUROPEEN DU SILLON LORRAIN	NANCY	FRANCE	BI
22/12/17	MEDIATHEQUE MUNICIPALE	BOUSCAT (LE)	FRANCE	BM

Annexe 2 : Liste des librairies raccordées à PNB

Date de raccordement à PNB	Librairie	Localité	Payrs	Label
04/09/2014	FEEDBOOKS	GARCHES	FRANCE	
29/09/2014	LES BEAUX TITRES	LEVALLOIS PERRET	FRANCE	LIR
08/10/2014	FEUILLES DE BRUYERE	COURBEVOIE	FRANCE	
06/11/2014	AU BROUILLON DE CULTURE	CAEN	FRANCE	LIR
06/11/2014	EPAGINE	MONTRouGE	FRANCE	
09/12/2014	LE DIVAN	PARIS	FRANCE	LR
17/12/2014	MOLLAT	BORDEAUX	FRANCE	LIR
31/12/2014	DURANCE	NANTES	FRANCE	LIR
05/01/2015	ANGE BLEU	PERIGNY	FRANCE	
27/01/2015	LIBREL	BRUXELLES	BELGIQUE	
27/01/2015	FURET DU NORD	LILLE	FRANCE	
27/01/2015	LA PROCURE	PARIS	FRANCE	LR
02/03/2015	LA BUISSONNIERE	YVETOT	FRANCE	LIR
10/03/2015	ATHENAEUM	BEAUNE	FRANCE	
10/03/2015	MOTS ET IMAGES	GUINGAMP	FRANCE	LIR
10/03/2015	LE BATEAU LIVRE	LILLE	FRANCE	LIR
10/03/2015	LE PAIN DES REVES	ST BRIEUC	FRANCE	
01/06/2015	DECITRE 104	LYON	FRANCE	
01/06/2015	TEA - THE EBOOK ALTERNATIVE	LYON	FRANCE	
30/06/2015	DIALOGUES	BREST	FRANCE	LIR
23/07/2015	VOYELLES	HERBIGNAC	FRANCE	
05/08/2015	LIBRAIRIE DU SQUARE	GRENOBLE	FRANCE	LR
03/09/2015	GIBERT JOSEPH	VITRY SUR SEINE CEDEX	FRANCE	
17/09/2015	LA PROCURE	QUIMPER	FRANCE	
22/09/2015	GWALARN	LANNION	FRANCE	LIR
26/11/2015	GALLIMARD	PARIS	FRANCE	
09/12/2015	LE FAILLER	RENNES	FRANCE	LIR
10/12/2015	COLBERT	MONT ST AIGNAN	FRANCE	
10/12/2015	L'ARMITIERE	ROUEN	FRANCE	LIR
21/12/2015	GAIA	TOULON	FRANCE	
30/12/2015	ZADIG	BERLIN	ALLEMAGNE	
06/01/2016	FORUM DU LIVRE	RENNES CEDEX 3	FRANCE	LIR

29/01/2016	GRANGIER	DIJON	FRANCE	LIR
08/02/2016	FORUM	BESANCON	FRANCE	
12/02/2016	LIBRAIRIE ST HILAIRE	POITIERS	FRANCE	
16/02/2016	LIBRAIRES EN SEINE	RUEIL MALMAISON	FRANCE	
24/02/2016	LIBRAIRIE DE PARIS	ST ETIENNE	FRANCE	LIR
23/03/2016	M'LIRE	LAVAL	FRANCE	LIR
20/04/2016	PAYOT	LAUSANNE 6730	SUISSE	
23/05/2016	NUMILOG	ARCUEIL	FRANCE	
29/06/2016	QUAI DES MOTS	EPINAL	FRANCE	LIR
07/07/2016	LA GRAND LIBRAIRIE	ARRAS	FRANCE	
20/07/2016	AU PIED DE LA LETTRE	ARRAS	FRANCE	LIR
30/08/2016	CHEMINANT	VANNES	FRANCE	LIR
06/09/2016	SADEL CONTACT	ANGERS	FRANCE	
09/12/2016	VENT DE SOLEIL	AURAY	FRANCE	
14/12/2016	LES QUATRE CHEMINS	LILLE	FRANCE	LIR
09/03/2017	LA GALERNE	LE HAVRE	FRANCE	LIR
21/04/2017	EYROLLES PRO	PARIS	FRANCE	LIR
14/06/2017	L'ESPERLUETE	CHARTRES	FRANCE	LIR
15/06/2017	CHARLEMAGNE COLLECTIVITES	LA VALETTE DU VAR	FRANCE	LIR
04/09/2017	LABYRINTHES-COLLECTIVITES	RAMBOUILLET	FRANCE	LIR
05/09/2017	SAURAMPS	MONTPELLIER	FRANCE	LIR
08/09/2017	ACTES SUD	ARLES CEDEX	FRANCE	LR
19/10/2017	LE ROI LIRE	SCEAUX	FRANCE	LIR
21/12/2017	COLLECTIVITE VIDEO SERVICES (CVS)	MONTREUIL	FRANCE	

Annexe 3 : PNB au travers des données d'usage de la bibliothèque municipale de Grenoble et des bibliothèques de la Ville de Paris

L'agrégation au niveau national des données d'usage dans le cadre de PNB pose aujourd'hui des questions à la fois techniques et méthodologiques spécifiques. Une approche par terrain a donc été privilégiée pour mettre en regard des chiffres de la synthèse annuelle les données de deux réseaux : la Bibliothèque municipale de Grenoble et les bibliothèques de la Ville de Paris.

Les données d'usage présentées à page suivante ont été fournies pour la première fois au ministère de la Culture d'une part par les bibliothèques de Grenoble, en lien avec l'Enssib, et d'autre part par les Bibliothèques de la Ville de Paris, dans le cadre de la réalisation des *Eléments d'évaluation de PNB 2018*. Ces données ont permis de compléter l'infographie réalisée autour des chiffres 2018 de PNB, diffusée à l'occasion du salon Livre Paris 2018.

Ces données sont collectées régulièrement par les bibliothèques de Grenoble et de la Ville de Paris dans le cadre de l'évaluation de leurs services et font l'objet de plusieurs rapports et études.

Pour en savoir plus sur les usages et les usagers numériques de la bibliothèque numérique de Grenoble¹⁷ :

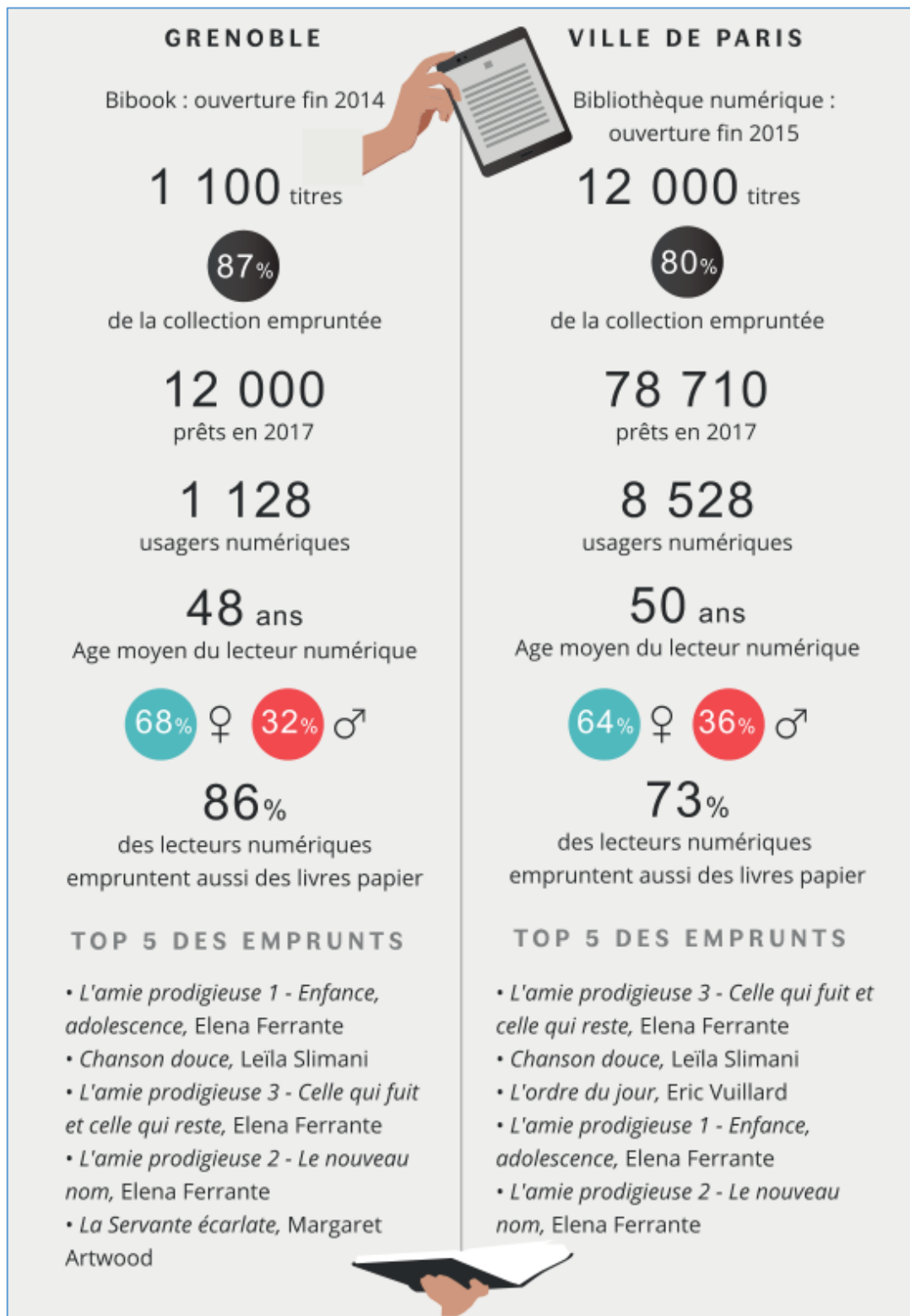
- **Etude Bibook** : *“Bibook” à son lancement : quels usagers, quels usages ? Une étude quantitative du lancement d'un service de prêt de livres numériques en bibliothèque. L'exemple du réseau des bibliothèques municipales de Grenoble*, réalisée par EnssibLab, en partenariat avec les bibliothèques municipales de Grenoble, novembre 2016 :
<http://www.enssib.fr/bibliotheque-numerique/documents/67726-bibook-a-son-lancement-quels-usagers-quels-usages.pdf>
- **Baromètre Enssib 2017** : *usages du service de prêt de livres numériques de la bibliothèque municipale de Grenoble*, réalisé par l'Enssib, en association avec les bibliothèques municipales de Grenoble, novembre 2016 :
<http://www.enssib.fr/bibliotheque-numerique/documents/67995-barometre-enssib-2017-usages-du-service-de-pret-de-livres-numeriques-de-la-bibliotheque-municipale-de-grenoble.pdf>
- **Bibook – Blog de la Bibliothèque numérique de Grenoble** :
<http://numerique.bm-grenoble.fr/bibook/>

Pour en savoir plus sur les usages et les usagers numériques de la bibliothèque numérique de la Ville de Paris¹⁸ :

- **Rapport 2017 sur la bibliothèque numérique de la Ville de Paris**, Bibliothèques de la Ville de Paris :
https://bibliotheques.paris.fr/userfiles/multimedia/Rapport_Bibliotheque_numerique_2017.pdf

¹⁷ <https://bibook.bm-grenoble.fr/>

¹⁸ <https://bibliotheque-numerique.paris.fr/>



**Bibliothèques
Municipales**
Ville de Grenoble

PARIS | BIBLIOTHÈQUES